

**ARIEGE**  
**Verriers- Verreries- Verre**

**Les Amis de St Lizier : Exposé du 18 octobre 2014**

Olivier GONDRAN Président de « la Réveillée » association des descendants  
des Gentilshommes-verriers du Sud-ouest

# Sommaire

- **Le verre** : Le verre - Obsidienne- Histoire
- **Privilèges accordés aux verriers** : Privilèges accordés aux verriers - Charte de Sommières de 1445 – carte des départements verriers
- **Ariège** : zoom SQ - dès 14<sup>e</sup> –vers 1500
- **Mirepoix** : Mirepoix verreries – carte
- **Gabre** : Gabre – verrerie 16-17<sup>e</sup> - Les Garils- carte -
- **Couserans** : Couserans RG Arize – Les verreries – Carte – forêt de Mauvezin – Randonnée- cadastre 1829
- **Déclin des verreries forestières**
- **Les GV bras et martyrs de la Réforme**
- **Commercialisation**
- **Verre** 14<sup>e</sup> 16<sup>e</sup> 17<sup>e</sup> 18<sup>e</sup> 19<sup>e</sup> musées

**Les Amis de St Lizier** : Exposé du 18 octobre 2014 15h mairie de St Girons . Olivier GONDRAN

## la Réveillée

### **Association de descendants de gentilshommes verriers (GV)**

familles ayant travaillé du 16<sup>e</sup> au 19<sup>e</sup> s. dans les verreries forestières ariégeoises

les 3 familles : de Robert, de Verbizier, de Grenier mais aussi : de Riols de Fonclare, de Suère

**40 ans** : en 1975 à Gabre Coudère , 1<sup>ère</sup> réunion (500 « cousins ») médiatisée (film TF1)

**Objet** : outre resserrer les liens entre ces familles,

faire profiter la collectivité de la richesse (*spirituelle, culturelle ou technique*) du patrimoine de ces familles, centré sur « l'Art et Science de Verrerie ».

**la Réveillée** c'est aussi la période où les verreries se remettent en marche où les feux sont rallumés La campagne de fabrication était limitée dans le temps. A une époque c'était pour éviter une surproduction et la chute des prix. La période de « fours morts » permettait : le réapprovisionnement notamment en bois, la remise en état des fours et des creusets.

L'exposé que je vais faire va **re-raconter cette histoire** qui a marqué et en partie façonné notre région. Il y a eu déjà des travaux écrits. Je pense à « les verriers du Languedoc » de St Quirin ou aux ouvrages de Dora ou Elisée de Robert sur « Gabre et les Robert », de Robert Planchon sur les « Grenier ».

Il y eu aussi beaucoup d'articles et de recherche et, sans tous les citer, je voudrais évoquer les dernières recherches sur les verreries de la forêt de Mauvezin effectuées par Marie-Geneviève Dagain, Laurette Fauroux, Huguette Heuillet. Ainsi que les recherches de Christiane Miramont sur le commerce du verre soufflé dans le Volvestre, sujet qui a fait, je crois, l'objet d'une conférence des amis de St Lizier.

Je vais utiliser ces travaux, et donc souvent énoncer des choses qu'un certain nombre d'entre vous connaissent, mais il y aura aussi des aspects moins connus et présentés avec ma vision. L'objet est de faire une synthèse qui couvre tout le département et qui n'existe pas à ma connaissance.

Peut être cela donnera des pistes pour mieux percevoir comment les richesses spirituelles, culturelles et techniques sont ici mêlées.

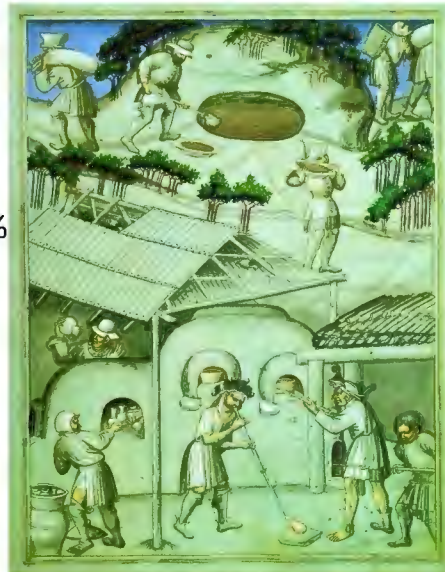
Cela fait aussi apparaître que beaucoup de choses restent à découvrir et que les chercheurs sont les bienvenus.

# Le Verre

## Né du sable et du feu

- vitrifiant* : **Silice** (75%)  
+ *fondant* : **soude** ou de la **potasse** (15%)  
( S : natron – salicort P : cendre de fougère  
+ *stabilisant* : **chaux** (10%)

- Bois** : 1000 stères /an (verrerie 6pots)  
+ terre creusets



Le verre est un des premiers matériaux de synthèse inventés  
Ce n'est pas tout à fait un solide, ce n'est pas tout à fait un liquide; on le définit parfois comme un « liquide infiniment visqueux »

-Il est obtenu à partir de **vitrifiants** qui forment le squelette du verre (environ 75% de la masse). Le principal vitrifiant est la **silice** qui a un point de fusion à 1730°C.  
*Dans nos secteurs que ce soit à Gabre ou en Couserans nous trouvons un grès sableux (entre des croutes calcaires) qui apporte la silice.*

-On y ajoute des **fondants** (15%) qui abaissent la t° du point de fusion vers 1000°C. Il s'agit essentiellement de la **soude** ou de la **potasse**. La soude ou oxyde de sodium se trouvait autrefois sous forme de natron (minéral formé par l'évaporation que l'on trouve notamment dans des lacs dépressionnaires au Moyen orient et notamment dans la région du Wadi Natrum entre le Caire et Alexandrie ) ou dans les cendres de plantes marines, essentiellement la salicorne. La potasse ou oxyde de potassium se trouvait notamment dans les cendres de plantes terrestres comme la fougère.  
*Les verres réalisés avec les cendres de salicorne sont donc des verres sodiques, ceux réalisés avec des cendres de végétaux forestiers comme la fougère sont dit potassiques.*  
*Malgré la présence locale abondante de fougère, les verriers de nos régions importait du salicor méditerranéen.*

-On y incorpore aussi des **stabilisants** (10%) qui évitent notamment la solubilité du verre. Il s'agit notamment de la **chaux** ou oxyde de calcium qui augmente la résistance du verre, mais qui en excès provoque sa dévitrification. D'autres oxydes métalliques sont stabilisants : l'oxyde de fer qui apporte aussi une coloration verte ; l'oxyde de plomb.  
*Le calcaire abonde dans le Plantaurel et dans les petites Pyrénées*

-s'y ajoutent aussi des décolorants (bioxyde de manganèse, savon des verriers) ou des colorants.  
*Près de Serre-de-Cor on en trouve un gisement*  
*Ainsi qu'un gisement d'oxyde de plomb à Castelnau-Durban*

**Bois** Si je reprends les chiffres de H Heuillet pour la forêt de Mauvezin, pour une verrerie à 6 pots il faut 1000 stères/an (soit environ 500t de bois sec). D'autres sources évoquent 200 stères pour 100kg de verre.

Il faut aussi la terre argileuse pour les **creusets**  
*Quand à la fin du 17<sup>e</sup> Jacques de Robert-Lauthier est venu en Catalogne nouvellement française (suite au traité des Pyrénées de 1659) pour édifier une verrerie au château de Montesquieu-des-Albarèdes (Pyrénées-Orientales), à la demande du seigneur des lieux, le contrat spécifie l'origine des terres pour la confection des creusets : « terre du Pays de Foix ».*

*Cela montre :*

- Que notre région était pourvue de bonne terre pour faire les creusets*
- que cette terre était largement exportée ailleurs (ce Jacques de Robert était verrier dans l'Aude et au Mousans)*
- Le manque de confiance dans les matériaux non connus*
- Les fortes liaisons entre les régions verrières*

-Illustration : manuscrit des voyages de John Mandeville. Début 15<sup>e</sup> s. British Museum Londres.

# Obsidienne

« **verre naturel** » produit par le refroidissement de laves

Utilisée depuis 100 000ans

Commerce méditerranéen important (10 000/3500 ans)



**En 2005 Allain Guillot renouvelle l'expérience préconisée par Chaptal en 1783 : faire des bouteilles avec des laves fondues**

**Obsidienne** « verre naturel » produit par le refroidissement de laves

100 000 ans : haches en Eurasie, en Afrique, en Océanie.

30 000 ans : couteaux, pointes de flèches

De 10 000 ans (début agriculture) à 3 500 ans (âge du bronze, début de la métallurgie) : échanges en méditerranée

2000 ans avant JC : civilisations précolombiennes : pointes de flèches, miroirs

*En 2005 le maître verrier Allain Guillot renouvelle l'expérience préconisée par Chaptal en 1783 : faire des bouteilles avec des laves fondues*

*Cf circulaire La Réveillée C106 juin 2011. Il a réalisé un verre à jambe et une petite bouteille à base d'obsidienne.*

Bien que le basalte soit courant dans certaines régions et notamment en Hérault, on ne trouve pas historiquement de réalisation de verre à partir de ces roches volcaniques.

# Histoire

- **II<sup>ème</sup> millénaire** : récipients moulés sur noyau de sable

(Les premiers verres opaques (perles) datent du III<sup>ème</sup> millénaire.  
Origine Proche Orient puis en Egypte)

- **1<sup>er</sup> siècle avant JC** : révolution technique : la canne (le verre soufflé)

- **Période romaine jusqu'au 5<sup>ème</sup> s.**

Ateliers primaires (verre brut) Egypte, Proche-Orient (sites extraction du natron et sable siliceux)

Ateliers secondaires occidentaux fabriquent les objets (abondance des verreries grand-sud est de la France autour de la méditerranée, jusqu'à Lyon).

- **6<sup>ème</sup> siècle et suivants** : déclin, fin du commerce orient-occident. Byzance.

- **13<sup>e</sup> 14<sup>e</sup> siècle** triomphe de Venise secret industriel

- **14<sup>e</sup> et suivant : renouveau verrier (Verreries forestières 14<sup>e</sup> au 19<sup>e</sup>)**

- Encouragement : chartes des verriers

- Fin ateliers urbains : sécurité incendie, énergie bois (rare près des cités, à valoriser ailleurs), silice sur place

- **Déclin et fin des verreries forestières 18-19<sup>e</sup>**



## *J'ai cherché à replacer les verreries forestières dans la grande histoire du verre*

-III<sup>ème</sup> millénaire av. J. C : premiers verres élaborés par l'homme (opaques, perles). Origine : Proche Orient puis Egypte. La découverte est probablement liée à la pratique des autres arts du feu comme la poterie et la métallurgie.

-II<sup>ème</sup> millénaire : petits récipients très colorés moulés sur noyau de sable

Illustration : *Petit vase à onguent Egypte vers 1400 av JC.* Victoria and Albert Muséum (Londres)

-I<sup>er</sup> millénaire : progrès affinage, objets plus importants

-1<sup>er</sup> siècle avant JC : révolution technique : le verre soufflé (à la canne)

-**période romaine** : importance d'un commerce entre orient et occident : ateliers primaires de fabrication du verre brut en Egypte ou au Proche-Orient près des sites de production du natron et de sable siliceux. Transport de blocs de ce verre vers des ateliers secondaires occidentaux. Ces ateliers refondent la matière brute et la mélangent à du verre brisé pour fabriquer les objets.

Cela explique l'abondance des verreries dans le grand Sud Est de la France autour de la méditerranée, jusqu'à Lyon.

-6<sup>ème</sup> siècle et suivants : déclin, fin du commerce orient-occident. Utilisation du verre plat soufflé notamment dans vitraux (le verre plat était connu des romains, mais ce n'est à partir du 15<sup>e</sup> s qu'il se répand dans l'architecture civile). Les centres artistiques se déplacent à Byzance.

-13<sup>e</sup> 14<sup>e</sup> siècles triomphe de Venise : après la prise de Constantinople, Venise qui était déjà un centre de production et un carrefour marchand, accueille les verriers byzantins.

• importance du secret industriel (lutte contre la concurrence et l'espionnage industriel)

-14<sup>e</sup> et suivant : renouveau verrier (Verreries forestières 14<sup>e</sup> au 19<sup>e</sup>)

L'art et la science de la verrerie sont encouragés : chartes accordant des privilèges aux gentilshommes verriers

Les ateliers ne sont plus **urbains ou monastiques** pour des raisons de :

-*sécurité* : lutte contre les incendies urbains ;

-*combustible* : la seule énergie est le bois, avec le développement urbain le bois se fait rare aux abords des cités. Par contre c'est une ressource à valoriser ailleurs ; aussi des verriers sont sollicités par certains propriétaires pour valoriser leur forêts ; à l'inverse l'administration peut demander à des verriers de délocaliser leurs verreries.

-*approvisionnement* en silice à proximité (75% des composants du verre)

# Privilèges accordés aux verriers

## Contexte historique

- Début 13<sup>e</sup> siècle : [croisade des Albigeois](#)
  - 13<sup>e</sup> St Louis (1226-1270) 7<sup>ème</sup> croisade années en Egypte-Syrie
  - mi-14<sup>e</sup>-mi-15<sup>e</sup> [guerre de Cent Ans](#)
- NB 13<sup>e</sup>-14<sup>e</sup> création des bastides (1283 La Bastide de Plaisance)

## Contexte juridique

- Dès début 14<sup>e</sup> (1312 Philippe le Bel) actes royaux confirment et défendent la noblesse de verrier
- Les statuts sont différents suivant les Provinces

*J'ai recherché à replacer la Charte de Sommières de 1445 (sous Charles VII) dans son contexte historique de renouveau de l'activité verrière .*

*La Charte de Sommières est spécifique au Sud-Ouest (Languedoc-Guyenne)*

### Contexte historique :

13<sup>e</sup> siècle : [croisade des Albigeois \(1208-1229\)](#)

13<sup>e</sup> -St Louis (1226-1270) - 7<sup>ème</sup> croisade (1248-1254) avec des années en Egypte-Syrie

mi-14<sup>e</sup>-mi-15<sup>e</sup> ([1337](#) à [1453](#)) [guerre de Cent Ans](#).

Entre ([1222](#) et [1373](#)) Chartes de création des bastides (villes neuves) avec des objectifs politiques, démographiques, sécuritaires, économiques (Gabre par paréage de 1283 entre le commandeur de la commanderie de St Jean de Jérusalem et Philippe le Hardi roi de France devient La Bastide – Plaisance)

### Contexte juridique

Différents statuts selon les Provinces (Lorraine 1369 ; Lorraine et Provence 1448, Languedoc charte de Sommières de 1445

Des actes royaux précédents confirment et défendent la noblesse de verrier (dès 1312 par Philippe le Bel, confirmé par ses successeurs).

Charles VII en 1436 défend la noblesse du métier de verrier et définit les peines à accorder aux contrevenants «... de tout temps les verriers sont gentilshommes...et ne doivent apprendre ledit métier aux jeunes hommes s'ils ne sont gentilshommes... »

# Charte de Sommières de 1445

## Objectifs

- Aides aux nobles ruinés par la croisade ? (St Louis)
- Encourager le développement de l'art et de la science de la verrerie
- Protéger les savoirs en les transmettant par apprentissage à un cercle limité
- Assurer protection et régulation économique

## Apports de la Charte intitulée : *Privilèges octroyés par le roi de France aux gentilshommes-verriers du Languedoc.*

- Territoire : le Sud Ouest
- profession placée sous l'autorité d'un juge royal
- Confirmation par rois successifs des privilèges (jusqu'à Louis 15)
- Verrier = noble + génération de verrier (endogamie)
- Défense de vendre leur marchandise au détail
- Exempts d'impôts mais devoir des armes
- Définition de règles économiques

## Objectifs

Aides aux nobles ruinés par la Croisade ? (attention particulière de St Louis)

Encourager le développement de l'art et de la science de la verrerie en protégeant les savoirs et les transmettant par apprentissage à un cercle limité

Protection et gestion économique

**Apport de la Charte de Sommières de 1445 (sous Charles VII)** qui commence ainsi :

« Privilèges octroyés par le roi de France aux gentilshommes-verriers du Languedoc »

Organisation de la profession sous l'autorité d'un juge royal (le Viguiier de Sommières)

Pour être verrier, il ne suffit pas d'être noble mais il faut aussi être de génération de verrier (endogamie)

Défense de vendre leur marchandise au détail

Exempts d'impôts mais devoir des armes

Définition de règles économiques

# Carte des départements verriers



La juridiction de Sommières au 18<sup>e</sup> était composée de 5 départements verriers couvrant le Sud Ouest :

**Haute Guyenne** (comtés de Foix et d'Armagnac, diocèses de Couserans, Comminges, Rieux, Auch) ;

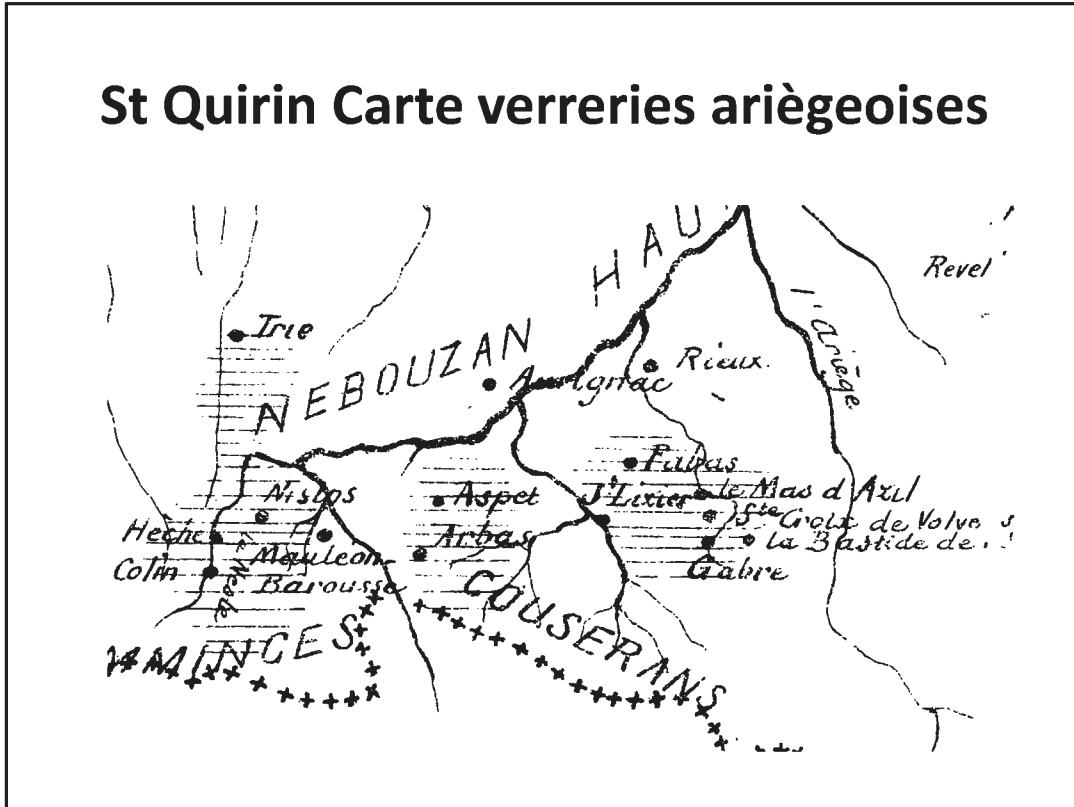
**Grésigne** (Albigeois, Rouergue, Bazadais) ;

**Moussans** (diocèses de Narbonne, Alet, St Pons) ;

**Vivarais** (Méjannes, Lussan)

**Bas-Languedoc** (diocèses de Nîmes, Béziers, Maguelonne, Agde, Lodève, Montpellier)

## St Quirin Carte verreries ariègeoises



C'est un agrandissement de la carte des verreries du Languedoc du livre de St Quirin sur les verriers du

Languedoc. Plusieurs observations :

- 1- Positionnement approximatif des bourgs entre eux
- 2- Le secteur de Mirepoix avec les forêt de Lapenne et de Manses n'est pas mentionné ; ni celui d'Aurignac

**Pm** : A proximité d'Aurignac en Hte Garonne, il y avait à Cassagnabère le bois de Maubusson, chênaie de 450ha . Michel Bartoli Ingénieur des Eaux et Forêts nous a présenté lors de notre réunion de La Réveillée de l'été 2012 des conflits entre les verriers (familles de Suère et de Grenier) et l'administration des Eaux et forêts.

# Ariège dès 14e

## Verres 14<sup>e</sup> fouilles

Vals

Pog de Montségur

## Tourtrol (entre Vals et Mirepoix)

Atelier verrier 1<sup>er</sup> quart du 15e

*Avant l'arrivée des de Robert en Ariège, il se passe cependant des choses en matière de verres et d'ateliers verriers en Ariège*

**Des verres du 14<sup>e</sup>** ont été trouvés lors des fouilles de **Vals** ainsi qu'au **pog de Montségur**.

La vaisselle trouvée à Vals a fait l'objet d'une analyse en 1990 de Serge Alary (Pdt des amis de Vals), analyse réalisée en s'inspirant des études de Danièle Foy, historienne du verre.

A Montségur, près de 500 fragments de verre ont été retrouvés et analysés dans un article de 1974 de la *Recherche archéologique à Montségur*

Les amis de Vals ont aussi trouvé un **atelier verrier sur la commune de Tourtrol** (située entre Vals et Mirepoix). Des monnaies ont permis de dater le site du 1<sup>er</sup> quart du 15<sup>e</sup>.

Le mobilier provenant de cet atelier (creusets, déchets de cuisson, céramique, éléments de constructions...) est actuellement à l'étude par un archéologue de la région toulousaine.

On sortait d'une période très troublée avec un camp de routiers qui rançonnait la région établi au Pujols dans la 2<sup>ème</sup> moitié du 14<sup>ème</sup>, et qui n'a été délogé qu'en 1363.

## **Vers 1500 les Robert : Mirepoix-Gabre les Verbizier – Grenier : Couserans**

**Vers 1400** : les de Robert verriers en Montagne Noire à Arfons, à Revel

**Vers 1500** : Nicolas de R fonde la verrerie de Peyro-Traoucado  
(Lapenne)



**Vers 1520** : Pierre (fils de Nicolas) fonde la verrerie des Garils (Gabre)  
Avril 1529 : reconnaissance féodale de Pierre de R

**Début 16<sup>e</sup>** : Pierre de Grenier, Pierre de Verbizier sont verriers à Fabas

### **Vers 1400 : les de Robert verriers en Montagne Noire à Arfons, à Revel**

Nicolas de Robert :

- originaire de Revel avec un père verrier à Revel dans la 1<sup>ere</sup> moitié du 15<sup>e</sup>
- exploite une verrerie à Rieutord dans le diocèse de Lavaur puis la vend à son frère Amiel
- revient travailler avec son père à Revel
- fonde la verrerie de Peyro-Traoucado sur la commune de Lapenne dans le diocèse de Mirepoix

### **Vers 1500 : Nicolas de Robert fonde la verrerie de Peyro-Traoucado**

A sa mort ses fils François et Jean prennent la suite

Ils vendent en 1550 la verrerie à un cousin Jean de Robert fils d'Amiel (lui-même frère de Nicolas)

### **Vers 1520 : Pierre (fils de Nicolas) fonde la verrerie des Garils**

En avril 1529 Pierre de Robert consent une reconnaissance féodale aux co-seigneurs de Gabre (le roi de France et le commandeur de la commanderie). Cela concerne le territoire des Garils avec la verrerie qui est construite.

### **Pourquoi ces implantations à Mirepoix et à Gabre ?**

-Mirepoix : des ateliers y existaient-ils encore ? Les verriers de Montagne Noire y avaient-ils travaillé au 15<sup>e</sup> s ?

-Gabre : avait fait l'objet d'un contrat de paréage plus de deux siècles avant (le 18 mai 1283) entre le commandeur de la commanderie et le roi de France Philippe le Hardi. Le comte de Foix a protesté, sans succès, à son retour d'Espagne où il était allé guerroyer. En effet cela retirait de fait Gabre de son emprise et le rattachait à la France.

Ce contrat conduisait aussi à la création d'une Bastide qui prit le nom de La Bastide-de-Plaisance mais qui ne s'est pas développée comme l'espéraient les co-seigneurs. Il n'est donc pas absurde que 2 siècles après, ils cherchent à attirer des personnes et des activités.

# Mirepoix verreries

**Peu de sources. vers Aude. Liens avec famille Lévis** (*Début 16<sup>e</sup> Jean de R verrier de Manses sur les terres de l'abbaye de Lagrasse ; au 18<sup>e</sup> Hugues de R de Peyretroucade épouse une Lévis*)

**Tourtol** (entre Vals et Mirepoix) disparaît 1<sup>er</sup> quart du 15<sup>e</sup>

**Peyretroucade** (Commune de Lapenne) (**début 16<sup>e</sup> début 17<sup>e</sup>**)

Les de Robert y sont présents de 1500 à 1800 (1500 Nicolas de Robert)

Décès en 1805 de Gabrielle de Lévis (veuve de Hugues de R et fille de Mathieu de Lévis, marquis de Mirepoix et de Clotilde de Bellissens)

**Chambarran** (à 1500m au sud de Peyretroucade)

Est mentionnée dès 1555 (mariage entre Guillaume de R et Raymonde de R)

en 1652 (mariage de Françoise de Belin avec Jean de Robert-Campredon

Verriers : de Robert, de Belin, de Grenier

**Cabane Grande** creuset

**Touradoure** (ou Douradoure com de St-Félix-de-Tournegat) 1632

**Gaja-la-Selve** (Aude au N de Lapenne) « La Selve » ; « Pech Carla »

« La Selve » Créée début 17<sup>e</sup> par les de Robert venant de Peyretroucade

« Pech Carla » créée par Jean de Robert Bouscaut fonctionne de 1687 à 1697



*Les verreries de la région de Mirepoix n'ont pas fait l'objet d'études et sont mal connues. Ce sont pourtant les premières implantées en Ariège.*

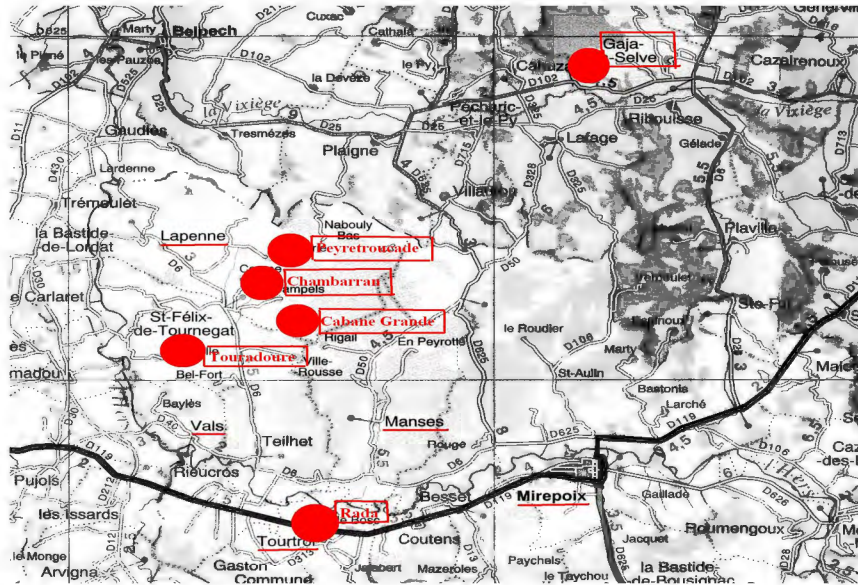
La toponymie de certains lieux des forêts de Lapenne et de Manses attirent l'attention : « maitre Pey », « mestre Amiel » ....

Ont été retrouvés par hasard dans la forêt un creuset, ainsi que des débits de verre à proximité, au lieu dit « cabane grande », montrant qu'il y avait une verrerie en ce lieu.

Les verriers venus de la Montagne Noire gardent des liens avec les verriers restés sur place ainsi qu'avec les verriers de Gabre, mais de plus en plus semblent se tourner vers les verriers de l'Aude.

Les terres et la seigneurie de Manses, avec celle de Lapenne, étaient une très ancienne seigneurie et baronnie du diocèse de Mirepoix. Elle a notamment été possédée par la maison de Lévis. Philippe de Lévis (1466-1537), évêque de Mirepoix, reçoit l'abbaye de Lagrasse en 1500. En 1546 noble Jean de Robert verrier de Manses signe un bail d'albergue avec l'abbé mettant à sa disposition différents terroirs où il pourra édifier une verrerie et prendre du bois.

# Mirepoix carte verreries



Les principales verreries évoquées dans les textes ou dont on a trouvé des traces sur site sont :

**Tourtol** (entre Vals et Mirepoix) : disparaît 1<sup>er</sup> quart du 15<sup>e</sup>

**Peyretroucade** (Commune de Lapenne) (début 16<sup>e</sup>- début 17<sup>e</sup>)

Les de Robert y sont présents de 1500 à 1800 (1500 pour Nicolas de Robert)

Décès en 1805 de Gabrielle de Lévis (veuve de Hugues de Robert et fille de Mathieux de Lévis, marquis de Mirepoix, et de Clotilde de Bellissens )

**Chambarran** (à 1500 m au sud de Peyretroucade)

Est mentionnée dès **1555** (mariage entre Guillaume de Robert et Raymonde de Robert)

En **1652** mariage de Françoise de Belin avec Jean de Robert-Campredon

Verriers : de Robert, de Belin, de Grenier

Ont été retrouvés par hasard dans la forêt un creuset, ainsi que des débits de verre à proximité, au lieu dit « **cabane grande** », montrant qu'il y avait une verrerie en ce lieu.

**Tou radou re**(ou Douradoure com de St-Félix-de-Tourneгат) **1632**

On n'en connaît pas les verriers. Mais on sait qu'il y eut en 1632 un accord entre les gentilshommes verriers du comté de Foix et ceux des verreries de La Selve et de Tourdoure. Le syndic des verriers du comté de Foix et du diocèse de Commenge (Raymond de Robert de Betbeze) est venu le faire confirmer et ratifier.

**Gaja-la-Selve** (Aude au Nord de Lapenne) 2 verreries : « La Selve » ; « Pech Carla »

« La Selve » Créée début **17<sup>e</sup>** par les de Robert venant de Peyretroucade. Près d'eux travaillèrent des Belin, des Grenier, des Berbigier et des Riols.

« Pech Carla » créée par Jean de Robert Bouscaut fonctionne de **1687 à 1697**

# Gabre

**Des sources** mais peu de fouilles scientifiques

**Début 16<sup>e</sup> – début 18<sup>e</sup>**. Transfert en Couserans au 17<sup>e</sup> mais maintient des racines à Gabre.

**Verriers** de Robert, de Grenier (Présents avec les de Verbizier dans les verreries du grand SO ). Tous les hameaux et lieu-dit sont des surnoms de verriers

Les GV de Gabre constituent **le bras armé de la réforme**

Proximité de personnalité emblématiques : Pierre Bayle(fin 17<sup>e</sup> précurseur des lumières), Napoléon Peyrat (19<sup>e</sup> réhabilite cathares et camisards), Gabre est considéré comme le **centre spirituel**

**Des sources écrites** : notamment les ouvrages de St Quirin (Les verriers du Languedoc), Elisée et Dora de Robert-Garils sur Gabre et la famille de Robert, Robert Planchon sur les de Grenier...mais peu de fouilles scientifiques

**Début 16<sup>e</sup> – début 18<sup>e</sup>**. Transfert en Couserans au 17<sup>e</sup> mais maintient des racines à Gabre.

Une délibération des gentilshommes verriers de Gabre et du Couserans du milieu du 18<sup>e</sup> (27 /10/1757) contre l'installation de Ferré habitant de Gabre . Elle est notamment signée par 5 verriers qui habitent Gabre ou Serre de Cor.

(Probablement verriers en Couserans)

Il semble probable que la destruction de la Bade (1697) qui faisait suite au départ des Garils de Clovis de Robert Falga peu de temps avant (vers 1680), puis l'occupation de Gabre par les dragons du roi en 1716, aient marqué la fin ou tout du moins le déclin des verreries de Gabre.

**Verriers** : de Robert, de Grenier (Présents avec les de Verbizier dans les verreries du grand SO)

**Tous les hameaux et lieux-dits** sont des surnoms de verriers : Las Termes, Rieutailhol, Bousquet,

Comevère, Montauriol, Courtalas, Soulambel, Le Claux .....

Les gentilshommes verriers de Gabre constituent **le bras armé de la Réforme**

**En 1716** Gabre occupé par les dragons du roi

Proximité de **personnalités emblématiques** :

**Pierre Bayle** (1647-1706), né au Carlat, fils de pasteur. Apparenté aux familles de gentilshommes verriers. Précurseur et inspirateur des Lumières. Son Dictionnaire historique et critique enseigne la tolérance et l'analyse critique.

**Napoléon Peyrat**, pasteur, né aux Bordes-sur-Arize en 1809 d'un père pasteur, apparenté aux familles de gentilshommes verriers, poète épique et romantique, amoureux de sa région natale, s'est passionné pour les rebelles et hérétiques et a réhabilité cathares et camisards.

**Gabre est érigé en centre spirituel pour les descendants des gentilshommes verriers du Sud-Ouest.**

## Gabre 16-17e

**Les Garils** début 16<sup>e</sup> (Pierre de R) –fin 17<sup>e</sup> (vers 1680 transport de Clovis de R-Falga vers Mauvezin puis vers Pointis)

**Bousquet** milieu 16<sup>e</sup> (Grenier)

**La Bade** 17<sup>e</sup> – (Grenier) rasée en 1697 assemblée du désert - fouilles en 1982-83

**Lionnard**

**Bois de l'Hopital** 17<sup>e</sup> (Grenier)

**Gabre Village**

**La Lèze** (lac de Mondély- fouilles en 1979)

**Goutte-Gay**

**Mane**

**Serredecor** mi 16<sup>e</sup> (autorisation de 1579 prélèvement de bois) –fin 17<sup>e</sup> (Robert)

**Gayetayre** (autre verrerie de Serredecor) mi16e –début 17<sup>e</sup> - incendiée en 1621

**Autres** : Coudère (cité par St Quirin) – Magnoua – La Croux – Rieutailhol ?...



### Les Garils

Début 16e (Pierre de Robert demande à être enterré dans l'église de Gabre)

Fin 17e (vers 1680 transport de Clovis de R-Falga vers Mauvezin puis vers Pointis) . Le 16 mars 1681 Clovis de Robert, maître des Garils, passe un contrat d'association avec Jacques de Grenier-Périlhou. Ils afferment pour 8 ans une partie de la forêt de Mauvezin , appartenant au comte de Rabat, en vue de construire une verrerie.

**Bousquet** (quelques dizaines de mètres à l'ouest de l'actuel lac de Mondély) Ce serait la plus ancienne des verreries installées par les Grenier. Le 25 Juillet 1555 Berthoumieu de Grenier, verrier du lieu du Bousquet, est témoin au testament de noble Bertrand de Robert ; l'acte est rédigé à la verrerie des Garils.

Mais on ne sait pas depuis combien de temps il était installé dans cette verrerie. On y trouve en 1541 Jean puis en 1549 un autre Jean et noble Bernard Granier, consul de Gabre.

**La Bade** 17e - rasée en 1697 après une Assemblée du désert

le 31 août 1697 une assemblée protestante, convoquée à la verrerie de la Bade, chez Pierre de Grenier, sieur du Courtalas, par le pasteur Gardel est découverte par les dragons du roi. Le 23 octobre suivant, la sentence tombe : des condamnations à vie aux galères et la décision de raser la verrerie.

La Bade a réalisé des fouilles en 1982-83 sous l'autorité de François Sivadon qui ont permis notamment de dégager de nombreux morceaux de creusets de 2 catégories en terre blanc cassé (37cm) et en terre brun à marron

**Lionnard** cité par St Quirin

**Bois de l'Hopital** (au-dessus de Gabre) C'est là que naît le 14 juillet 1679, Jeanne de Grenier , fille de Pierre de Grenier de la Pommarède et de Marie de Grenier

**Gabre Village** Maison appartenant à Robert Planchon (que nous appelions maison de Marie Pélatat, Robert Planchon indique qu'elle a appartenu à Falentin de Saintenac) détruite vers 1970 : cette maison avait été construite en utilisant les débris d'un atelier de verrier (donc probablement à l'emplacement ou à proximité d'un ancien atelier): on y a trouvé des morceaux de creusets, une pierre portant le blason des Grenier de Fonclaire, une autre pierre portant la date de 1736 avec un cœur au-dessus de la date.

**La Lèze** maintenant recouverte par le lac de Mondély. De fouilles sommaires ont été effectuées (Marie Geneviève Dagain en 1979). Elles ont permis de ramasser des morceaux de verre. Le site a été occupé un temps par les frères de Grenier

**Goutte-Gay**

**Mane**

**Serredecor** A Serredecor , il y eut deux verreries.

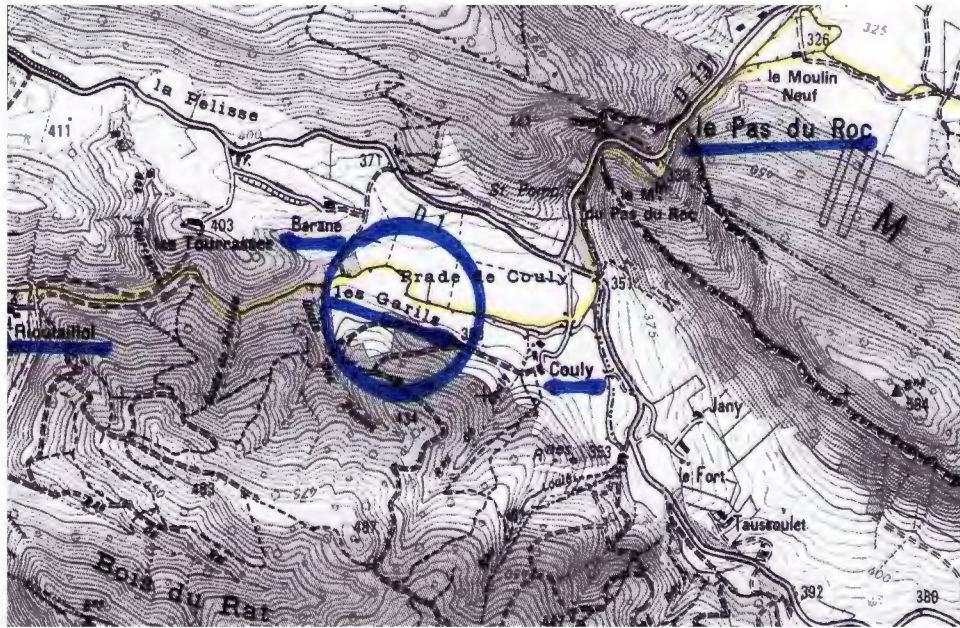
En 1579 Henry III de Navarre (le futur Henry IV) autorise les propriétaires de la verrerie (Jean et Estienne de Robert « pour traiter favorablement ces frères verriers ») à prendre le bois nécessaire à l'entretien de la verrerie dans le bois « Del Comté » moyennant une rente annuelle de 6 livres.

La verrerie fonctionnait encore en 1677 , mais pour peu de temps.

**Gayetayre** (autre verrerie de Serredecor) fut incendiée en 1621 pendant les guerres de religion

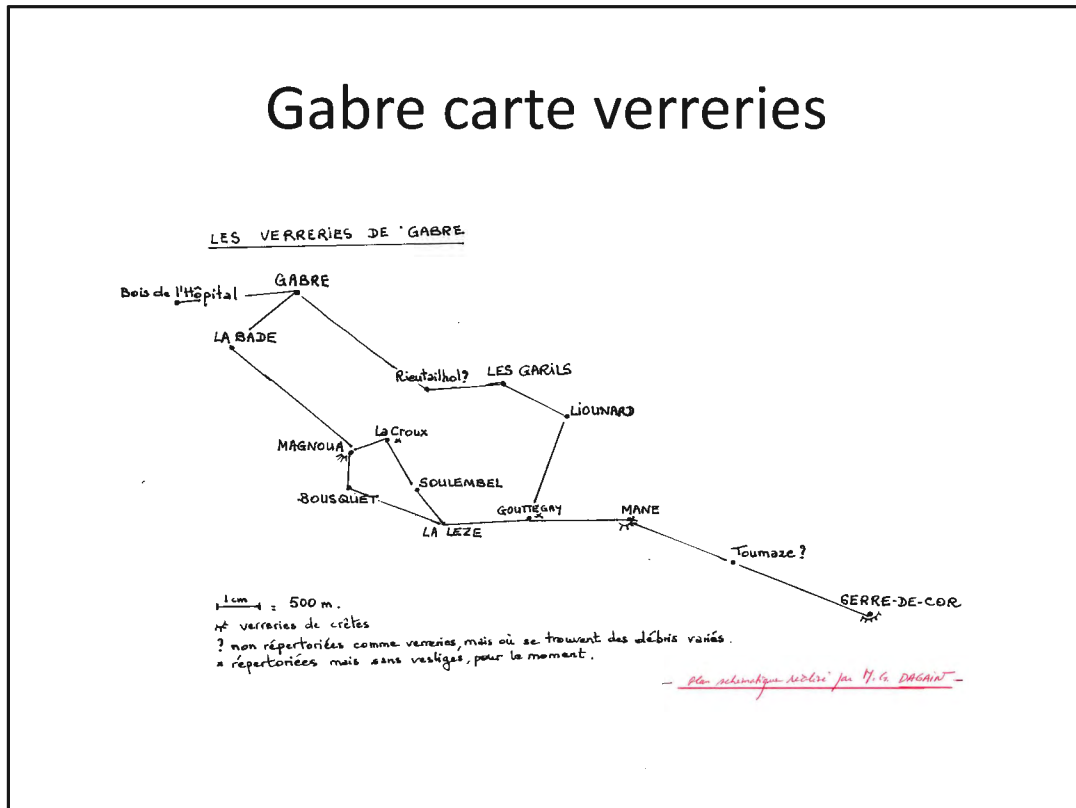
**Coudère** (au-dessus de Gabre) cité par St Quirin

# Les Garils



**Les Garils** début 16e (Pierre de Robert demande à être enterré dans l'église de Gabre)  
fin 17e (vers 1680 transport de Clovis de **Robert Falga** vers Mauvezin puis vers Pointis). Le 16 mars 1681  
Clovis de Robert, maître des Garils, passe un contrat d'association avec Jacques de Grenier-Périlhou. Ils  
afferment pour 8 ans une partie de la forêt de Mauvezin, appartenant au comte de Rabat, en vue de  
construire une verrerie.

# Gabre carte verreries



Carte établie par Marie Geneviève Dagain

**Les Garils début 16e** (Pierre de Robert demande à être enterré dans l'église de Gabre) – fin 17e (vers 1680 transport de Clovis de Robert-Falga vers Mauvezin puis vers Pointis) . Le 16 mars 1681 Clovis de Robert, maître des Garils, passe un contrat d'association avec Jacques de Grenier-Périllou. Ils afferment pour 8 ans une partie de la forêt de Mauvezin , appartenant au comte de Rabat, en vue de construire une verrerie.

**Bousquet** Ce serait la plus ancienne des verreries installées par les Grenier. Le 25 Juillet 1555 Berthoumieu de Grenier , verrier du lieu du Bousquet, est témoin au testament de noble Bertrand de Robert ; l'acte est rédigé à la verrerie des Garils. Mais on ne sait pas depuis combien de temps il était installé dans cette verrerie. On y trouve en 1541 Jean puis en 1549 un autre Jean et noble Bernard Granier, consul de Gabre.

**La Bade** 17e - rasée en 1697 après une Assemblée du désert le 31 août 1697 une assemblée protestante, convoquée à la verrerie de la Bade, chez Pierre de Grenier, sieur du Courtalas, par le pasteur Gardel est découverte par les dragons. Le 23 octobre suivant la sentence tombe : des condamnations à vie aux galères et la décision de raser la verrerie. La Bade a réalisé des fouilles en 19820-83 sous l'autorité de François Sivadon qui ont permis notamment de dégager de nombreux morceaux de creusets de 2 catégories en terre blanc cassé (37cm) et en terre brun à marron

**Lionnard** cité par St Quirin

**Bois de l'Hôpital** C'est là que naît le 14 juillet 1679, Jeanne de Grenier , fille de Pierre de Grenier de la Pommarède et de Marie de Grenier

**Gabre Village** Maison appartenant à Robert Planchon (que nous appelons maison de Marie Pélatat, Robert Planchon indique qu'elle a appartenu à Falentin de Saintenac) détruite vers 1970 : cette maison avait été construite en utilisant les débris d'un atelier de verrier (donc probablement à l'emplacement ou à proximité d'un ancien atelier): on y a trouvé des morceaux de creusets, une pierre portant le blason des grenier de Fonclaire, une autre pierre portant la date de 1736 avec un cœur au-dessus de la date.

**La Lèze** maintenant recouverte par le lac de Mondély. De fouilles sommaires ont été effectuées (Marie Geneviève Dagain en 1979). Elles ont permis de ramasser des morceaux de verre. Le site a été occupé un temps par les frères de Grenier

**Goutte-Gay**

**Mane**

**Serredecor** A Serredecor , il y eut deux verreries. En 1579 Henry III de Navarre (le futur Henry IV) autorise les propriétaires de la verrerie (Jean et Estienne de Robert « pour traiter favorablement ces frères verriers ») à prendre le bois nécessaire à l'entretien de la verrerie dans le bois « Del Comté » moyennant une rente annuelle de 6 livres. La verrerie fonctionnait encore en 1677 , mais pour peu de temps.

**Gayetayre** (autre verrerie de Serredecor) fut incendiée en 1621 pendant les guerres de religion

**Coudère** cité par St Quirin

## Couserans RG Arize

Du 16<sup>e</sup> (Fabas) à l'aube du 20<sup>e</sup> (Pointis) – Foisonnement de verreries aux 17-18e

Présence des **Verbizier et Grenier** lors arrivée des Verriers de Gabre (double habitation). Mobilité avec verreries régionales : Grésigne, Montagne Noire, Moussans, Comminges, Périgord, Bazadais...

**3 assemblées**(Fabas, LaBoucharde, Cantegril) Avril 1745 : 45 verriers condamnés aux galères, 7 arrêtés, 2 morts au bague. Verreries rasées

Personnages : 3 frères de Grenier, général Paul de Verbizier –St-Paul

### Couserans sur la rive gauche de l'Arize

Sources complémentaires : article de Claude Martin , étude Christiane Miramont sur commercialisation

Du 16<sup>e</sup> (Fabas) à l'aube du 20<sup>e</sup> (Pointis) – Foisonnement de verreries aux 17-18e

Présence des **Verbizier et Grenier** lors de l'arrivée des verriers de Gabre

Des verriers de Gabre venaient travailler en Couserans : Alexandre de Robert Bousquet se partageait entre Pointis et Commavère. Théophile de Robert Bousquet vivait tantôt à Pointis, tantôt au Claux.

**Mobilité** avec verreries régionales : Grésigne, Montagne Noire, Moussans, Bazadais, Périgord, Comminges (Arbas, vallées Neste et Aure)...

**3 assemblées** (Fabas, LaBoucharde, Cantegril) Avril 1745 : 45 verriers condamnés aux galères, 7 arrêtés, 2 morts au bague. Verreries rasées

**Personnages** : 3 frères de Grenier, général Paul de Verbizier –St-Paul

3 frères de Grenier nés à Mauvezin d'Octave , gentilhomme verrier (mon aïeul niveau 9).

Circonstance 1762. Pasteur Rochette pris pour vagabond est arrêté près de Caussade. Des paysans avec bâtons manifestent devant la prison. Les autorités de Caussade ont peur d'une insurrection protestante et lancent des appels alarmistes au renfort auprès des villes voisines. Les 3 frères de Grenier se rendant au lieu retiré du culte initialement prévu sont arrêtés. Etant armés (épées et fusils de chasse) ils sont considérés comme les chefs du coup de main protestant. Toulouse et son parlement fêtaient avec ferveur (accentuée par les défaites françaises face aux puissances protestantes) le bicentenaire de 1562 où les Toulousains ont chassé les protestants. Le parlement de Toulouse condamne à mort les 3 frères pour « sédition et attroupement avec port d'arme »

Paul de Verbigier St Paul né à Poudelay (1775) s'engage à 22 ans comme volontaire dans l'armée d'Espagne, puis d'Italie sous les ordres de Bonaparte. A nouveau en Espagne sous les ordres de Sault (fils d'une de Grenier) lorsque Napoléon Ier envahit l'Espagne, il deviendra à 36 ans baron d'Empire et général de brigade.

## Couserans Les verreries

D'est en Ouest sur le massif forestier des « Petites Pyrénées »

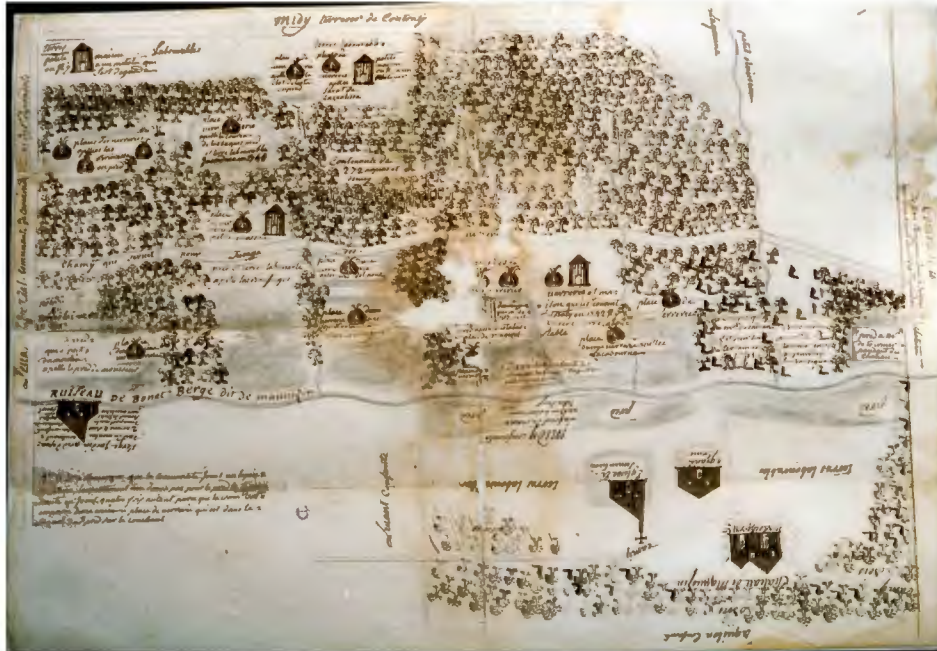
- **Mauvezin** : Nombreuses verreries 17<sup>e</sup>-18<sup>e</sup> - Affermage 1681 pour 8 ans ; 1762 3 frères de G Recherches : MG Dagain, L Fauroux, H Heuillet
- **La Bergère** (commune de Camarade)
- **Bousquet**, près de Mériçon. Mi-18<sup>e</sup> (Grenier)
  
- Forêt royale de **Ste Croix** ; Un groupe de verreries importantes (17<sup>e</sup>- début 19<sup>e</sup>)
- **Le Pal , Pas de Mandre, Cap del Pau , La Bourdette, Portetemi** . Circuit à Thème (L Fauroux)
  
- **Ste Croix** (17<sup>e</sup>-18<sup>e</sup>) **La Ramée , Salet**
  
- A l'ouest : **Cantegril** (assemblée de 1745) puis **Poudelay, Verrerie-d'En-Bas , Lafitte** (18<sup>e</sup>)
  
- Puis vers **Fabas** (début 16<sup>e</sup> - 2<sup>ème</sup> moitié 18<sup>e</sup>) absorbé par Pointis 2<sup>ème</sup> moitié 18<sup>e</sup>
- **Soye , Fouroux** (assemblée de 1745) et vers Cérizols : **Le Lenx**
  
- **Plus vers le sud commune de Mercenac : Pointis** fin 17<sup>e</sup>, fin 19<sup>e</sup> (Pointis avec ses deux annexes : la verrerie de **Mi-Bosc** et celle de **la Boucharde**)  
Mi-18<sup>e</sup>, Pointis absorbe nombre de verreries de la Région  
2 verreries : de Robert (fin 17<sup>e</sup>- 1883), de Verbizier (plus récente- fin un peu avant 1900)

D'Est en Ouest (en venant de Gabre) sur le massif forestier des « Petites Pyrénées »

- **Mauvezin (forêt de Mauvezin)**: Nombreuses verreries dans la forêt comtale 17<sup>e</sup>-18<sup>e</sup> affermage en 1681 pour 8 ans (Jacques de Grenier et Clovis de Robert associés) fin des Garils Les 3 frères de Grenier exécutés en 1762 sont nés à Mauvezin et y ont travaillé avec leur père Octave -
- La verrerie de **La Bergère** bien que sur la commune de Camarade est à proximité immédiate
- **Bousquet**, près de Mériçon. Mi-18<sup>e</sup> (Grenier)
- Forêt royale de **Ste Croix** ; Un groupe de verreries importantes (17<sup>e</sup>- début 19<sup>e</sup>)
- Le Pal , Pas de Mandre, Cap del Pau, La Bourdette, Portetemi** (la dernière ? )
- Circuits « sur les pas des derniers verriers (créés par Laurette Fauroux)
- **Ste Croix** (17-18) absorbé par Pointis 2<sup>ème</sup> moitié 18<sup>e</sup>
- La Ramée , Salet**
- A l'ouest : **Cantegril** (assemblée de 1745) puis **Poudelay, Verrerie-d'En-Bas , Lafitte** (18<sup>e</sup>)
- **Puis vers Fabas** (début 16<sup>e</sup> - 2<sup>ème</sup> moitié 18<sup>e</sup>) absorbé par Pointis 2<sup>ème</sup> moitié 18<sup>e</sup>
- **Soye, Fouroux** (assemblée de 1745) et vers Cérizols : **Le Lenx**
- **Plus vers le sud commune de Mercenac : Pointis**
- Pointis** fin 17<sup>e</sup>, fin 19<sup>e</sup> (Pointis avec ses deux annexes : la verrerie de Mi-Bosc et celle de la Boucharde).  
Il y eut deux verreries à Pointis : celle des de Robert créée fin 17<sup>e</sup> et qui cessa son activité en 1883.  
Celle des de Verbizier qui est plus récente de création et qui disparut plus tard (un peu avant 1900)



## Forêt de Mauvezin 1779



### Forêt de Mauvezin 1779

Ce plan, peu facile de lecture, présente beaucoup d'intérêt :

-D'abord parce que jusqu'à présent on connaissait les verreries par les textes depuis l'affermage de 1681, mais on ne connaissait pas le **nombre** ou l'**emplacement**, ni le **nom** des verreries. Sur ce plan du 18<sup>e</sup> Marie Geneviève Dagain a relevé les noms suivants des verreries : Loustalas, Rougerat, Lacabourne, Las Bousigues, Le Sarrat de Laspalisse, Le Clot de Laztou, Le Pré del Plouc, La Borrierasse (ou « verrierotte »), le Courau de Las Baques (incendiée en 1745).

-Ensuite parce que le plan montre une quinzaine de verreries. Toutes ne peuvent pas avoir fonctionné en même temps. Il est possible que soient mentionnées toutes les verreries construites depuis un siècle (à noter que le contrat de 1681 prévoyait en fin de contrat la non destruction de la verrerie).

-Enfin parce que la recherche des verreries a donné lieu à une enquête menée en 2013 et 2014 par Marie-Geneviève Dagain, Laurette Fauroux et Huguette Heuillet.

Grâce à quoi sur le terrain une de ces verreries a été retrouvée. Et c'est cette recherche et cette découverte qui nous a été présentées dans notre dernière réunion de La Réveillée.

# Randonnée : sur les pas des derniers verriers de Ste-Croix et de

Fabas

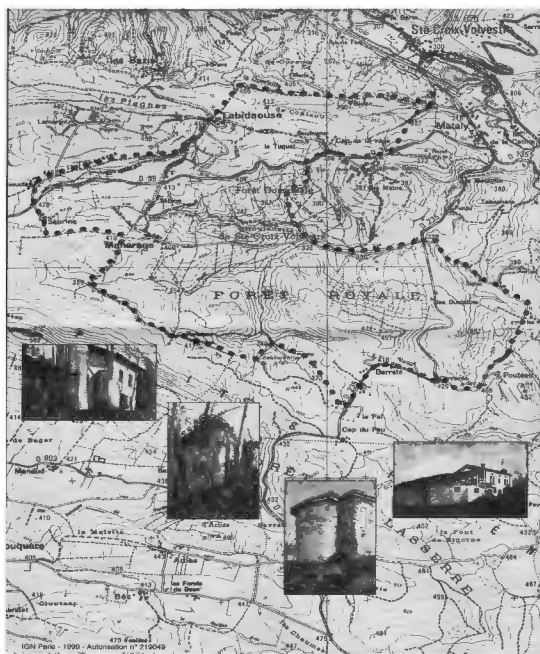
*Etabli par L. Fauroux*

Porteteni

La Bourdette

Le Cap del Pau

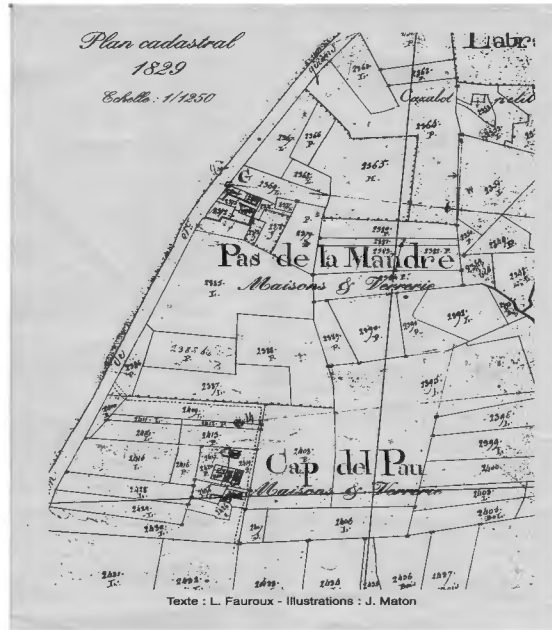
Le Pas de la Mandre



# Cadastré 1829

Pas de la Mandre

Cap del Pau



# Déclin et fin des verreries forestières 18-19<sup>e</sup>

## Cause : révolution industrielle

- **Fin d'un monopole** fondé initialement par une distinction entre « le gros verre » (verre à vitre essentiellement) et « le petit ou menu verre »
- **Grands établissements industriels** au détriment des ateliers artisanaux
- **Nouvelle énergie: le charbon.** établissements à proximité des mines (Carmaux) ou des ports (Bordeaux)

### Déclin et Fin des verreries forestières 18-19<sup>e</sup>

Ce n'est pas la révolution française avec la fin des privilèges accordés aux gentilshommes verriers qui a mis fin aux verreries forestières, c'est la **révolution industrielle** qui s'est manifestée notamment :

-par la **fin d'un monopole** fondé initialement par une distinction entre « le gros verre » (verre à vitre essentiellement) et « le menu verre »

-en **favorisant de grands établissements industriels** au détriment des ateliers artisanaux (dès le 17<sup>e</sup> Colbert favorise la création de manufactures royales en espionnant et en kidnappant des verriers italiens) ; les industriels s'associent aux financiers ; les verriers deviennent ouvriers ; développement de grands établissements qui obtiennent le privilège de manufactures royales au 18<sup>s</sup> ; développement de la bouteille fin 18<sup>e</sup> et standardisation de sa production

-le développement d'une **nouvelle énergie** et son application à la verrerie : le charbon remplace le bois : les grands établissements s'installent auprès des mines (Carmaux) ou des ports (Bordeaux)

**Fin 19<sup>e</sup>** – les verriers tentent de réaliser des verreries au charbon, passent au commerce de verre (les frères Charles et Louis de Verbizier Latreyte tiennent à Toulouse un magasin de verrerie médicale. Charles est ami de Jean Jaurès), s'expatrient à Toulouse chez Gustave de Riols de Fonclare (qui avait transféré à Toulouse sa verrerie de Moussans), ou à Bordeaux (2 verriers de Pointis ont fondé une verrerie à Bordeaux) ou au Brésil (fin 19<sup>e</sup> fut fondée la verrerie d'Aqua Branca, proche de Sao Paulo. Elle produit essentiellement des bouteilles pour les grandes brasseries qui se développent à Sao Paulo. 20 000 bouteilles/ jours en 1900. Des verriers sont recrutés en France. Deux de Robert Lafreygère de Pointis s'expatrient en 1900 et en 1901 au Brésil)

# Les GV bras et martyrs de la Réforme

Gentilshommes - Verriers = Port d'arme + réformés

## Guerres de religion (1562-1598)

- Dès **1568** Gabre aux réformés (malgré la commanderie)

## Edit de Nantes (1598) - Décès Henry IV (1610)

- **1621** les **verreries de Serre-de-Cor et de Gayetayre** brûlées

## Edit de Fontainebleau réforme édit de Nantes (1685) - Désert (1685-1787) - Dragons à Gabre (1716)

- **1697** Assemblée à la **verrerie de la Bade**. Condamnation aux galères. La Bade rasée
- **1735** Assemblées à **Coudère** (nuits d'été). Condamnation aux galères. Grâce royale (1734 Voltaire lettres philosophiques)
- **1745 assemblées verreries de Fabas, Pointis, Cantegril**. Condamnation aux galères Destruction des verreries. Confiscation des biens
- **1762** exécution des 3 frères de Grenier.

Quand en **1550 la Réforme remporta un grand succès dans la région** (Influence des suzerains de Navarre – comtes de Foix : Jeanne d'Albret impose la religion réformée dans son royaume. Le pays de Foix est à l'abri des ordonnances royales sévèrement appliquées par le parlement de Toulouse), **les gentilshommes verriers se convertissent massivement dans la nouvelle religion.**

Ils avaient le droit du port d'arme et constituèrent naturellement le bras armé de la Réforme. **Les verreries** étant situées dans les forêts, elles **furent les principaux lieux de rassemblement.** Les verriers furent donc tout particulièrement l'objet des répressions.

## Guerres de religion (1562-1598)

Dès **1568** Gabre aux réformés (malgré la présence de la Commanderie)

## Edit de Nantes (1598) - Décès Henry IV (1610)

**1621** les **verreries de Serre-de-Cor et de Gayetayre** brûlées

## Edit de Fontainebleau réforme de l'Edit de Nantes (1685) - Désert (1685-1787) - Dragons à Gabre (1716)

**1697** Assemblée à la **verrerie de la Bade**. Condamnation aux galères. La Bade rasée

**1735** Assemblées à **Coudère** (nuits d'été). Condamnation aux galères. Grâce royale (1734 Voltaire lettres philosophiques)

**1745 assemblées aux verreries de Fabas, Pointis, Cantegril**. Condamnation aux galères Destruction des verreries. Confiscation des biens. 45 verriers condamnés aux galères. 7 arrêtés dont 2 morts au bagne. 4 ans après (oct 1749) on cherchait encore les autres

**1762** exécution des 3 frères de Grenier.

## Commercialisation

*Cf étude Christiane Miramont*

- **Qui ?**

Mi 17<sup>e</sup>-mi 18<sup>e</sup> : paysans des villages voisins

Début 18<sup>e</sup> : apparition de marchands

- **Comment ?**

Hypothèque de terres pour servir de garantie

- **Destination**

Toulouse et vallée de la Garonne vers Bordeaux. idem début 19<sup>e</sup> (cf déboires Joseph Manaud)

Mais aussi vers l'Aude (route du Salicor), vers le Gers



### Commercialisation

*Cf étude Christiane Miramont "Les verriers des forêts de Sainte-Croix & Fabas. Trois siècles de commerce du verre soufflé, XVIe au XIXe siècle*

#### Qui ?

Mi 17<sup>e</sup>-mi 18<sup>e</sup> : paysans des villages voisins

Début 18<sup>e</sup> : apparition de marchands

#### Comment ?

Hypothèque de terres pour servir de garantie

#### Destination

Toulouse et vallée de la Garonne vers Bordeaux. idem début 19<sup>e</sup> (cf déboires Joseph Manaud)

Mais aussi vers l'Aude (route du Salicor), vers le Gers

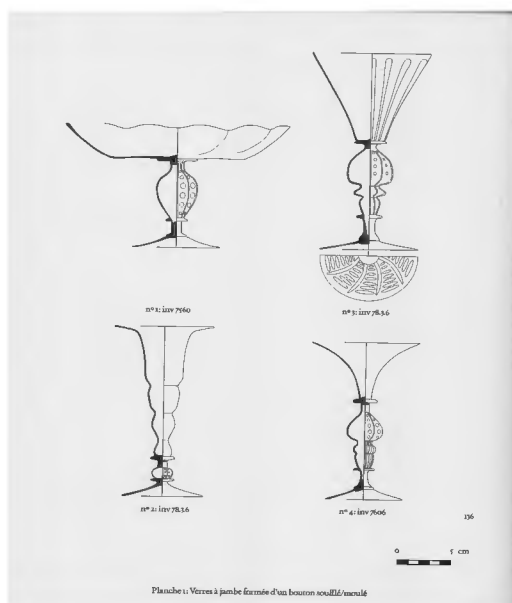
*C'est le cas aussi début 19<sup>e</sup> : déboires de Joseph Manaud, marchand de verre à Fabas (créancier Grenier Labourdette maître de la verrerie de Fabas) : se fait voler chez lui et dans auberge à Valence d'Agen, avarie de son bateau à la pointe de Moissac et perte de la marchandise, chute de la charrette pleine dans la Garonne en se rendant à Agen. Abandonne en 1812 à tous ses créanciers tout ce qui lui reste*

# 14<sup>e</sup> Vals reconstitution



A partir des fragments retrouvés à Vals, voici un essai de reconstitution des verres et gobelets établi par Serge Alary

## 16<sup>e</sup> verres SO

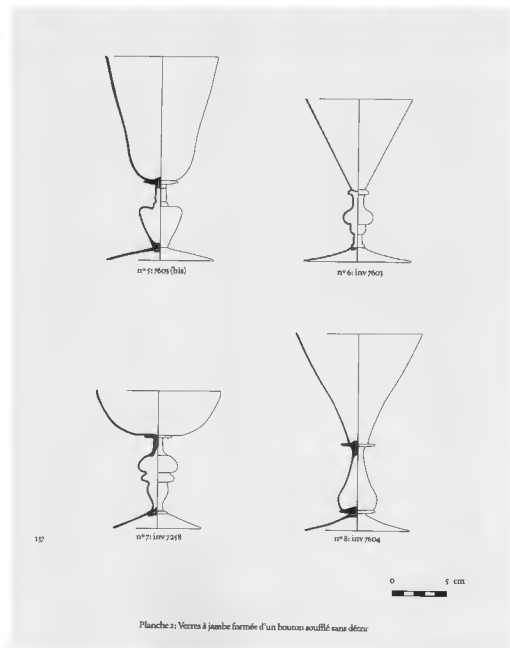


Au 16<sup>e</sup> siècle les verreries du sud ouest fabriquent notamment des verres à la façon de Venise

Catherine Hébard-Salivas, spécialisée dans les verres et verreries de la Guyenne, estime que ces beaux verres fins présents aux musée des arts décoratifs et attribués à une production locales ont été probablement réalisés dans les verreries d'Aquitaine tenues par des Robert, des Grenier, des Juilhot, des Colomb.

Il n'est pas impossible que les Robert, les Grenier et Verbizier de l'Ariège aient réalisé des verres aussi fins à la même époque

## 17<sup>e</sup> verres SO



Les fouilles des ateliers du 17<sup>e</sup> de la Montagne Noire P  
Peyremoutou atelier de Robert (fouillé par Danièle Foy et Jean Claude Averous) Ou par Isabelle  
Commendre à Candesoubre en 2007  
Montrent la morphologie des verres fabriqués  
C'étaient les mêmes verriers que ceux de l'Ariège

## 18<sup>e</sup> verres Ariège



# Pointis 1884

*de Verbizier Frères & Co.*  
Pointis, le 20 Janvier 1884

## **Verreries de l'Ariège**

À  
POINTIS, PAR S<sup>t</sup> LIZIER  
(Ariège.)

*Fabrication de Terre Blanche*  
& VERRES DE COULEUR

CAFES · GOBELETTES · BOCAUX

*Flaconnage de Pharmacie*

· VERRES DE LAMPES ·

*Vitres & illumination*

· BOUTEILLES ·

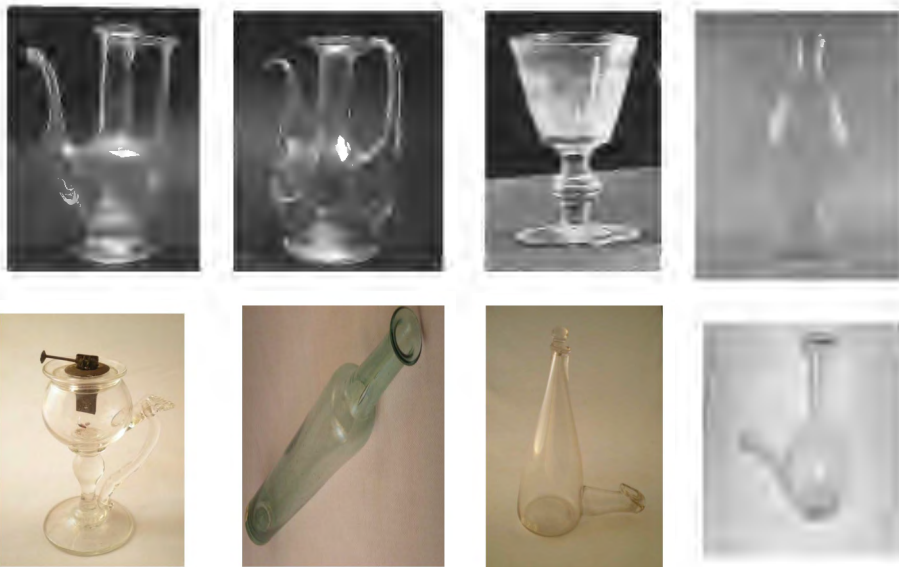
*Cloches de Sardin*

ASSORTIMENTS DIVERS

*La maison fera sur échantillon  
toutes sortes de mobiliers.*

En tête du courrier de la Verrerie de Verbizier en 1884

## 19<sup>e</sup> verres Ariège



Burette dite de Pointis

Burette dite de Moussans

Verre à pied (ouvrage de Robert-Garils)

Piège à gougeons

Veilleuse (origine Montauriol)

Topette

Abreuvoir

Poron réalisé à Pointis (Claude Martin)

## Musées ariègeois

**Vals** musée Association des amis de Vals (14<sup>e</sup>)



**Saint-Lizier** pharmacie de l'Hôtel-Dieu (18<sup>e</sup>)  
( Bazas apothicairerie)



**Sainte Croix Volvestre**

musée d'Art et Traditions Populaires (19<sup>e</sup>)



**Mas d'Azil** Musée (17-19<sup>e</sup>)



**Vals musée** Association des amis de Vals (Serges Alary)  
Verres du 14<sup>e</sup> résultant de fouilles aux abords de l'église rupestre

**Saint-Lizier** pharmacie de l'Hôtel-Dieu. Apothicairerie XVIII<sup>e</sup>  
Plus d'une centaine de bocaux en verre soufflé

**Bazas** . Apothicairerie Pharmacie du début du XVIII<sup>e</sup>.  
138 objets en verre : bouteilles, cantines (grosses bouteilles), carafes, fioles ou flacons  
De nombreuses verreries forestières locales tenues par des : de Suère, de Grenier, de Verbizier ....

**Sainte Croix Volvestre** musée d'Arts et Traditions Populaires  
La production locale du 19<sup>e</sup> y est très présente. On trouve notamment dans ce musée, établi grâce à la passion de Mme Fouroux, un creuset (fin 19<sup>e</sup>) en très bon état provenant de la verrerie de Pointis.

**Mas d'Azil** 200 unités répertoriées : Des matières premières, Des outils, Des verres du 17<sup>e</sup> au 19<sup>e</sup>  
1975 : 1<sup>ère</sup> réunion organisée à la création de la Réveillée  
1987: une nouvelle exposition de 1985 se transforme en dépôt permanent  
1999 : réalisation d'un catalogue par Marie-Geneviève Dagain