



La Réveillée

Association des descendants des Gentilshommes verriers du Sud Ouest

Circulaire N°106 - Juin 2011

EDITORIAL DU PRESIDENT

Je tiens d'abord à remercier Régine et Henri de Tappie de Vinssac qui ont organisé une réunion régionale en Midi-Pyrénées réussie et fort agréable.

Notre réunion de cet été comprend, Samedi, deux conférences qui s'annoncent fort intéressantes et où il sera question des Robert (de leurs anciennes verreries de la Montagne Noire ; de la branche gerçoise).

Paul Bordreuil accepte, cette année encore, d'initier les volontaires à l'art de la verrerie Vendredi matin 05/8/2011 et Samedi matin 06/8/2011 dans l'atelier de Pavel Kirzdorf au Mas d'Azil.

La journée de Samedi se clôturera, pour ceux qui le souhaitent, par la fête de Gabre.

Marc Dagain ne peut, cette fois-ci, organiser la ballade en montagne. C'est Alexandre Gondran avec l'équipe de la Réveillée jeune, qui conduira, dimanche, tous les courageux à l'étang d'Eychelle dans la vallée de Bethmale.

Le colloque de Gabre nous mènera sur les traces de « Grands » : Alexandre, Albert Einstein.

Le programme de la Réveillée présente, cette année, une sympathique innovation

A l'initiative de Nathalie Gondran de Robert et de Dauphine de Marion, une « Réveillée jeune » originale est organisée. Elle traduit l'envie (le besoin ?) des anciens de la Réveillée jeune, maintenant trentenaires et parents pour certains, de se retrouver et témoigne ainsi des liens profonds qui ont été établis aux travers des réunions passées.

Ce programme « Réveillée jeune » précisé dans la présente circulaire présente de larges possibilités de plages communes avec le programme général et donc de nous retrouver.

Le mandat Léa de Verbizier-Watanabé, Secrétaire Générale de la Réveillée, se termine en 2011

Je voudrais au nom de nous tous saluer l'importance et la qualité de l'action qu'elle mène, et à titre plus personnel la remercier vivement pour ses conseils avisés et chaleureux.

A très bientôt ce 6 août au château de la Hille.

Le Président Olivier Gondran (de Robert Labarthe)

PROGRAMME ETE AOUT 2011 + Programme Réveillée Jeunes sur feuille jointe à cette circulaire+ article sur les recherches de Jean Antoine Chaptal(1783) et expérimentations d'Alain Guillot (2005)

Visite du Musée du Verre à Dordives

Par Gérard Dedieu-Anglade



Longtemps différée, nous avons enfin pu organiser le dimanche 27 mars 2011 la visite du Musée du Verre à Dordives, petite bourgade à 90 kms au sud de Paris.

Profitant d'un soleil printanier généreux, 1 petit groupe de cousins se sont d'abord retrouvés à la « Guinguette par-ci par-là » pour prendre un apéritif au bord du lac où quelques beaux cygnes complétaient ce paysage bucolique. Avant d'entamer cette visite culturelle, nous avons pris des forces avec un bon repas.

Nous avons entamés cette visite, avec notre cousin Jean Michel Grellier, guide d'un jour, qui nous a conduits au Musée où un artisan verrier nous attendait pour une démonstration passionnante sur le verre travaillé au chalumeau, contrairement à une verrerie traditionnelle.....

Les collections de ce petit mais riche musée nous ont étonnés. L'accent est mis sur les applications techniques du verre dans des domaines quasi-illimités : chimie, électricité, chauffage, hygiène, etc..... Quoique moins spectaculaire que des œuvres d'art, chaque pièce est pourtant une prouesse technique.

La plupart des collections e pièces techniques proviennent d'une verrerie à quelques kilomètres au nord de Dordives et qui a fermé ses portes en 1981.

Au 1^{er} étage sont exposées des œuvres de maîtrise, des pièces décoratives de cristallerie, des œuvres d'artistes contemporains.

Aussi si vous passez par Dordives, ne manquez pas la visite de ce petit musée, témoignage de la maîtrise de nos ancêtres.



SOUTENANCE DE THESE

Le 13 Avril 2011 à l'Université Henri Poincaré de NANCY, **Alice de Verbizier** a clôturé avec brio, ses études de médecine par une thèse (très applaudie) pour obtenir le grade de **DOCTEUR EN MEDECINE**, présentée et soutenue publiquement dans le cadre du troisième cycle de Médecine Générale.

Elle rejoint ainsi la 4^{ème} génération de médecins de la famille :

- Son arrière-grand-père : Henri de Verbizier : Médecin-Militaire
- Son grand père : Jean de Verbizier : Médecin- Psychiatre
- Son père : Gilles de Verbizier : Médecin-Radiologue
- Et : Alice de Verbizier : Médecin-Généraliste



Jean de Verbizier Gilles de Verbizier et Alice de Verbizier

A chaque époque, une vocation difficile et passionnante ;
Un métier comme tant d'autres en pleine mutation ;

Bravo et toutes les félicitations de la Réveillée pour ce beau parcours, en lui souhaitant épanouissement dans sa carrière professionnelle.

AUX PREMICES DE LA REVEILLEE

A Coblenz, en 1946 ou 1947, dans la zone d'occupation française en Allemagne, Jane SIVADON (de Verbizier Latreyte) et André de VERBIZIER Latreyte furent décorés ensemble des insignes de la Légion d'Honneur, devant les troupes du 24^{ème} régiment d'infanterie, par le colonel Georges SCHMUKEL (époux de Jeanne de Verbizier et gendre d'Arthur de Verbizier, médecin au Mas d'Azil) et pour leurs faits d'armes. Les deux récipiendaires sont au centre de la photographie. En outre, Philippe des ROBERT commandait l'un des bataillons du régiment.

Jane SIVADON avait résisté à l'intérieur de la France au sein du groupe LIBERATION. Arrêtée dès 1941 et déportée notamment au camp de Mathausen, elle fut nommée après la guerre mondiale directrice des services sociaux des armées en Allemagne.

Le médecin militaire André de VERBIZIER avait fait campagne dans les rangs de la fameuse 2^{ème} division blindée du général LECLERC de Hautecloque, en combattant pour la France Libre, d'Afrique en Italie, puis en Allemagne.

Dans ces années de la Libération, l'urgence se faisait sentir de projeter sur l'avenir un dessein collectif. Avec l'enthousiasme des vainqueurs, les deux cousins germains Jane et André méditaient déjà de réunir un jour l'ensemble des descendants des gentilshommes-verriers du Tarn et de l'Ariège. Souvent, ils en parlaient avec fièvre et faisaient partager leur espérance aux proches. Malheureusement, André s'est tué accidentellement en 1973, sur la route de Gabre, alors même que le projet prenait corps. Puis, Jane a mené le grand dessein d'une main toute militaire de 1973 à 1995.



Prise d'armes à Coblenz en 1946/1947 le 24^{ème} régiment d'Infanterie.

Le colonel Georges Schmutz décore André de Verbizier et remet à Jane Sivadon les insignes de la Légion d'Honneur pour faits d'Armes.

L'ESSOR DE LA VERRERIE AZILIENNE

En 1992, le président Hervé de RIOLS de FONCLARE et le conseil d'administration de la REVEILLEE se mirent en tête de réinstaller en Ariège et spécialement au Mas d'Azil l'art traditionnel du verre soufflé, qui en avait disparu depuis la fermeture définitive des dernières verreries de Pointis-Mercenac et de la Lèze, entre 1880 et 1900. L'idée parut audacieuse; mais elle était excellente ; et elle a brillamment réussi.

Avec l'appui politique et financier du département ainsi que de la ville du Mas, on lança un appel à candidatures. Et un jury, présidé par le maître verrier Allain GUILLOT, départagea les dossiers présentés. Le choix se porta sur Pavel KIRZDORF, qui fut installé en 1994 dans l'ancien abattoir du Mas d'Azil, puis en 1995 dans le bâtiment des filtres, une bâtisse de briques roses dominant l'Arize et donnant sur la route départementale, quelques hectomètres à l'aval de la grotte. L'inauguration de l'atelier fit partie des fêtes commémoratives du XXème anniversaire de la REVEILLEE. Jeanne SIVADON (de Verbizier Latreyte) était encore en vie pour ce spectaculaire renouveau.

Le public des visiteurs de la grotte du Mas donna tout de suite sa clientèle à Pavel KIRZDORF, que son talent d'artiste faisait déjà connaître et reconnaître loin à la ronde. Pourtant, le chiffre d'affaires local ne suffisait pas à nourrir une famille. En 2007, notre cousine Yvette GIMET-LACOSTE (de Robert Bousquet) entraîna Pavel KIRZDORF au salon parisien et très fréquenté de « Maison et Objets ». L'une y offrait du foie gras de canard, l'autre des flacons aux séduisantes couleurs. Or, le monde entier accourt à cette manifestation de prestige. En peu de temps, la renommée et la clientèle de la verrerie azilienne se sont répandues de l'Ariège à toute la France et même à la planète.

Aujourd'hui, une vingtaine de galeries et de commerces d'art en France, dont 4 à Paris et 3 à Biot, exposent et proposent les articles soufflés de Pavel KIRZDORF : services de table, flacons, vases, soliflores, coupes, baguiers, lampes, presse-papiers, bijoux etc... Des points de vente se sont ouverts en Suisse, en Belgique ou aux Etats-Unis. Et un avisé commerçant de Chang-Haï vient de lui acheter d'un coup 390 pièces soufflées, qui ont été exportées en Chine sans casse, sauf un bouchon brisé. C'est dire que M. KIRZDORF n'a plus tellement le temps de souffler et passe beaucoup de son temps à emballer... Il a dû mettre son fils au poste commercial de l'entreprise familiale.

Ce succès mondial et mérité n'empêche pas Pavel KIRZDORF de rester attaché à la REVEILLEE et de lui prêter son atelier azilien pour les stages d'initiation au soufflage qu'organise l'été Paul BORDREUIL (de Grenier Fajal). Ce dernier envisage d'ailleurs de créer son propre atelier de verrerie à Lodève dans le département de l'Hérault, avec l'aide aussi de la REVEILLEE.

SOUFFLEUR DE VERRE GLASS-BLOWER Au Mas d'Azil



Pavel Kirzdorf artisan Verrier, souffle et façonne le verre pour donner naissance à des créations uniques et d'une grande finesse

*Luminaire - Utilitaire - Deco
Créations Artistiques*

Travail en public - Entree libre

Avenue de la Grotte

09290 Le Mas d'Azil

05.61.69.71.27

RENOVATION MUSEOGRAPHIQUE EN ARIEGE

La fréquentation touristique de l'Ariège a marqué le pas depuis quelques années et le nombre des visiteurs de la grotte du Mas d'Azil tendait à fléchir. Car les randonnées en montagne ne séduisent que les sportifs, les cités thermales n'attirent que le troisième âge et il manquera toujours la mer. Aussi le Conseil Général a-t-il décidé de développer le tourisme culturel. Outre les Forges de Pyrène à Montgailhard, consacrées aux métiers d'autrefois, il a prévu de scinder le musée départemental d'art et d'histoire en trois sections :

- le musée d'art préhistorique de Tarascon-sur-Ariège, reproduisant notamment les peintures pariétales des Pyrénées ariégeoises et donnant lieu aux démonstrations des techniques paléolithiques ;
- le musée d'art antique et médiéval de Saint-Lizier, installé depuis ce printemps 2011 dans l'ancien palais épiscopal. Il expose beaucoup de vestiges romains provenant de Cadarcet ou du Couserans. Les voûtes

peintes de l'ancienne cathédrale Notre-Dame de la Sède, représentant des prophètes et des sibylles, en sont le fleuron, récemment découvert et restauré. D'ailleurs notre cousin Philippe de ROBERT Labarthe est chargé d'une publication à venir sur ce somptueux décor de la première Renaissance, daté environ des années 1500. A quoi s'adjoindra l'Hôtel-Dieu du XVIIIème siècle, que rénove la municipalité et dont la pharmacie expose des vases en verres d'époque, probablement soufflés par nos verriers du Volvestre.

- enfin le musée d'art de la Renaissance et du classicisme au château de Gaston Phoebus à Foix.

D'autre part, la grotte du Mas d'Azil sera entièrement réaménagée par la construction d'un bâtiment d'accueil de 300 mètres carrés et sans fondation dans la grande cavité ouvrant sous la voûte de l'Arize et par l'amélioration des cheminements d'approche ou de visite. Les travaux dureront de septembre 2011 à juillet 2012, au coût estimé de 3 millions €.

Corollairement, le musée du Mas d'Azil se verra lui aussi remanier et moderniser. Le second étage du bâtiment, actuellement consacré aux collections de la REVEILLEE, sera dévolu à la représentation des galeries ornées de la grotte et nos collections de verres seront transférées au rez-de-chaussée, dans de nouvelles vitrines. Espérons que les responsables de l'aménagement auront la bonne idée de prendre les contacts utiles avec le président et le conseil de la REVEILLEE pour ce déménagement à risques !

LA REUNION REGIONALE DE MIDI-PYRENEES



Interrompue depuis de années, la tradition de la réunion régionale de Midi-Pyrénées a été reprise par Régine et Henri de TAPPIE de VINSSAC (de Verbigier de Saint-Paul), pour accueillir, le dimanche 8 mai 2011, plus de vingt cousins.

A Toulouse, dans le vieux quartier de la cathédrale Saint Etienne et de la rue Perchepeinte, un prestigieux hôtel du XVIIIème siècle, tout de briques roses avec des balcons de fers forgés, et un immense appartement que rehaussent de nombreuses toiles d'époque, donnaient lieu aux retrouvailles. Certains cousins et cousines étaient fort jeunes, ce qui évitait de réunir trop d'anciens et laissait bien espérer de l'avenir. Savoureux petits fours et force Blanquettes de Limoux donnaient l'énergie nécessaire pour vaincre les réserves et timidités, si tant est qu'il y en eût. Le président Olivier GONDRAN (de Robert Labarthe) a vivement remercié nos hôtes pour la générosité et la chaleur de leur accueil. Les cousins réunis ce jour se joignent à lui dans cette gratitude.

Ce fut aussi l'occasion de faire la connaissance de Mme Madeleine BERTRAND de Saix dans le Tarn, qui est chargée de la communication pour le musée du verre de Sorèze et s'intéresse tout particulièrement à nos anciennes verreries de la Montagne Noire et de la forêt de Grésigne. Sur ce sujet, il y aurait du neuf !

A cette occasion, nous avons appris d'elle que le conseil d'administration des Amis de Sorèze a toutes les peines du monde, après la disparition d'Yves BLAQUIERE, pour faire classer ses collections de verre comme musée départemental. Le département du Tarn n'a d'yeux que pour les verreries de Carmaux, celles-là même que Jean JAURES fit entrer dans l'histoire de France, par les péripéties politiques qu'on connaît. Mais de tout cela, Madeleine BERTRAND devrait nous parler, avec projections de diapositives, à l'occasion de la réunion générale de la REVEILLEE en Ariège, le samedi 6 mai 2011, au château de la Hille.

Michel BEGON de ROBERT BOUSQUET

CARNET FAMILIAL

Nous apprenons avec tristesse le décès du Pasteur Alain MARTIN le 3 juin 2011. Pour ses obsèques l'évangile de la Résurrection fut annoncé le mardi 7 juin à 11h au temple réformé, 5 rue des Ecosais à Poitiers. Alain MARTIN sera ensuite inhumé, dans l'intimité familiale, à Antigny (Vendée) Alain MARTIN, né le 12 Août 1933, est l'époux de Michèle de Grenier Lallée, le père d'Hervé, Bruno et Catherine †, le grand père de Mathieu, Elise, Emmanuel, Jonas, Daniel, Valentin, Mathilde et Léa, que nous **embrassons en leur disant notre peine et notre affection.**



**Composition du Bureau Du Conseil D'administration de la Réveillée
Pour l'année 2009 – 2011**

PRESIDENT : Olivier Gondran (de Robert Labarthe)
588, Chemin d'Audace – 40090 Mazerolles – Tél. : 05 58 06 46 39 – olivier.gondran@voila.fr

PRESIDENT D'HONNEUR : Jean de Verbizier Latreyte
15 square Clignancourt, 75018 Paris – Tél. : 01 46 06 80 03

VICE – PRESIDENT : Pierre Bordreuil (de Grenier Fajal)
19, rue des Cordelières – 75013 Paris – Tél. : 06 85 21 44 63 - pierre.bordreuil@ivry.cnrs.fr

VICE – PRESIDENT : Pierre Burgala (de Verbizier –de Robert de Lafrégeyre)
48, rue Montplaisir – 31000 Toulouse – Tél. : 05 61 55 09 15 – mcp.burgala@yahoo.fr

SECRETAIRE GENERALE : Léa de Verbizier-Watanabé
43 rue Saint Georges, 75009 Paris - Tél. : 01 42 85 16 83 – lea.watanabe@freee.fr

TRESORIERE : Hélène Bégon-Tavera (de Robert Bousquet)
2 allée Pierre de Coubertin - 78000 Versailles - Tél. : 01 30 21 37 57 –
helene.begontavera@orange.fr

WEBMESTRES :
Hélène Bégon – Tavera – helene.begontavera@orange.fr
Léa de Verbizier – Watanabé – lea.watanabe@freee.fr

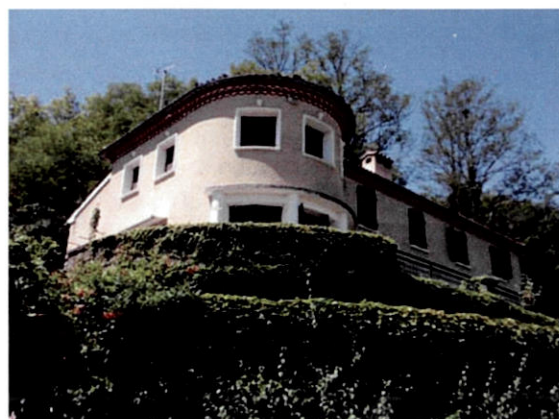
Siège social : chez Elodie de GRENIER,
Rue des Abbayes, 09290 Le Mas d'Azil

ANNONCE IMMOBILIERE

Denise Sivadon-Lefebvre (de Verbizier-Latreyte) confirme la vente de sa belle maison du Mas d'Azil dans l'Ariège. Parlez-en autour de vous.

Denise Sivadon-Lefebvre : fixe : 01.45.43.62.11
 Portable : 06.11.95.77.54

Soit par Courriel : sivalef@club-internet.fr



PROGRAMME ETE 2011

Du Samedi 6 Août au Lundi 08 Août 2011

Samedi 6 août:

CHATEAU DE LA HILLE ACCES

MONTEGUT-PLANTAUREL Tél : +33 (0)6.75.69.46.50

- Le domaine de la Hille à Montégut est à mi-chemin entre Pamiers et Foix.
En venant de Toulouse : route touristique de la Vallée de la Lèze.
En venant de la Méditerranée : prendre Mirepoix et Pamiers.
- La Bastide de Sérou : 15 km, 15 minutes N20



Matin : 10h30 : Accueil au Château de la Hille avec apéritif offert par la Réveillée

11 hrs- Midi : Conférence Pierrette Fourcade : Nouvelle branche des de Robert du Gers.

Puis mise en commun et partage des repas tirés des paniers.



14h30 – 16h : Madeleine Bertrand : Dernières découvertes des Verreries des Robert du Tarn.

16h30 : Assemblée Générale

18h : Conseil d'Administration

Dimanche 7 août:

Balade en montagne + pique-nique au bord d'un lac. Sortie commune avec la Réveillée Jeunes.

Alex prévoit une ballade dans la vallée de Bethmalle à l'étang d'Eychelle

Départ à 9h place du Mas face à la mairie (9hmoins le quart à « Guillemotte »)



Lundi 8 août:

Colloque de Gabre au temple de Gabre.

10h – Midi : Pierre Bordreuil : Sur les traces d'Alexandre du Kurdistan Irakien

15 h – 17 hrs : Michel Gondran : Sur les traces d'Albert Einstein.

Le PROGRAMME « la Réveillée Jeunes » ETE 2011

Nous vous attendons nombreux.

Si vous avez des questions, n'hésitez pas à nous contacter.

Dauphine et Nathalène

0698623290 / 0664133838

Vendredi 5 août:

Matin : apprentissage au métier de nos ancêtres à la Verrerie du Mas d'Azil –
Animation faite par notre cousin Paul Bordreuil.



À partir de 17h: retrouvailles à Feÿtis pour une grillade party (chez Catherine et Michel qui ont la gentillesse de nous permettre de passer la soirée et la nuit sur leur terrain - vue sur le Lac de Mondély).

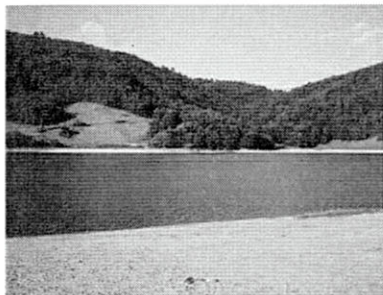
(Prévoir tentes et sacs de couchage).



Samedi 6 août:

Matin: apprentissage au métier de nos ancêtres à la Verrerie du Mas d'Azil
Déjeuner: pique-nique au Château de la Hille avec "adultes" et enfants

Après-midi: détente au Lac de Mondély avec les enfants + foot organisé (pour les plus sportifs!) vers 16h au stade du Mas d'Azil



Soirée: mounjetade + fête de Gabre

(Chacun regagne ses pénates avant de se retrouver le lendemain)

Dimanche 7 août:

Balade en montagne + pique-nique au bord d'un lac.

Alex prévoit une ballade dans la vallée de Bethmalle à l'étang d'Eychelle

Départ à 9h place du Mas face à la mairie (9hmoins le quart à « Guillemotte »)

Nous vous attendons nombreux.

Si vous avez des questions, n'hésitez pas à nous contacter.

Dauphine et Nathalène

0698623290/0664133838

La bouteille en verre noir façon d'Angleterre en basalte

Les recherches de Jean-Antoine Chaptal (1783) et les expérimentations d'Allain Guillot (2005)

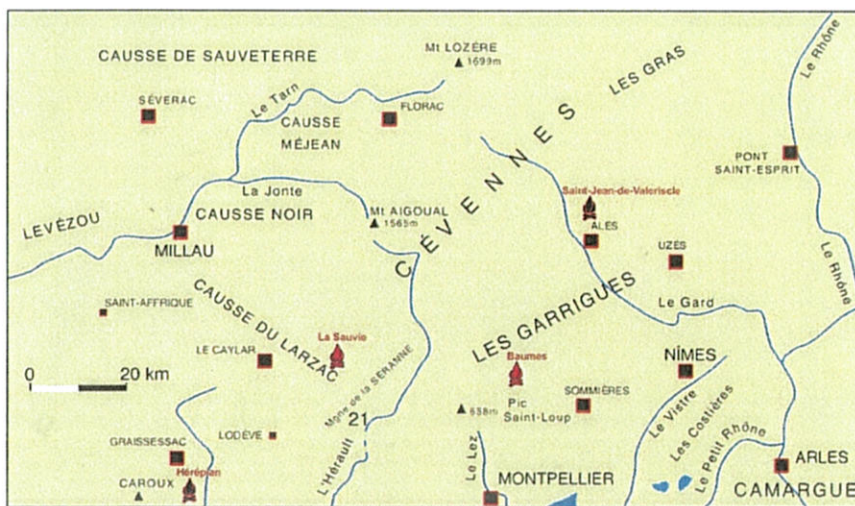
En Languedoc, au cours de la deuxième moitié du 18^e siècle, de nouvelles verreries fonctionnant au charbon de terre voient le jour. Ces verreries royales sont la propriété de concessionnaires de mines de charbon. A la demande des négociants en vin locaux, elles produisent des bouteilles en verre noir façon d'Angleterre suffisamment robustes pour supporter les transports par voies terrestres, fluviales et maritimes.



© Bouchet. Mus. Canavalet

Dans la tradition des encyclopédistes, Jean-Antoine Chaptal, jeune professeur de chimie de la Société Royale des Sciences de Montpellier, participe à la volonté de cette académie de trouver des applications techniques aux découvertes scientifiques ⁽¹⁾.

En 1783 il demande à Etienne Giral et à Louis Gilly respectivement propriétaires des verreries royales d'Hérépian dans le bassin houiller de Graissessac (Hérault) et de Saint-Jean-de-Valériscle dans le bassin houiller d'Alès (Gard) ainsi qu'au gentilhomme verrier Antoine-Vincent de Castelviel de la Ribaute maître de la verrerie de la Sauvie sur le plateau du Larzac (Gard), de fondre du basalte et de souffler des bouteilles en verre noir.



© A. Riols

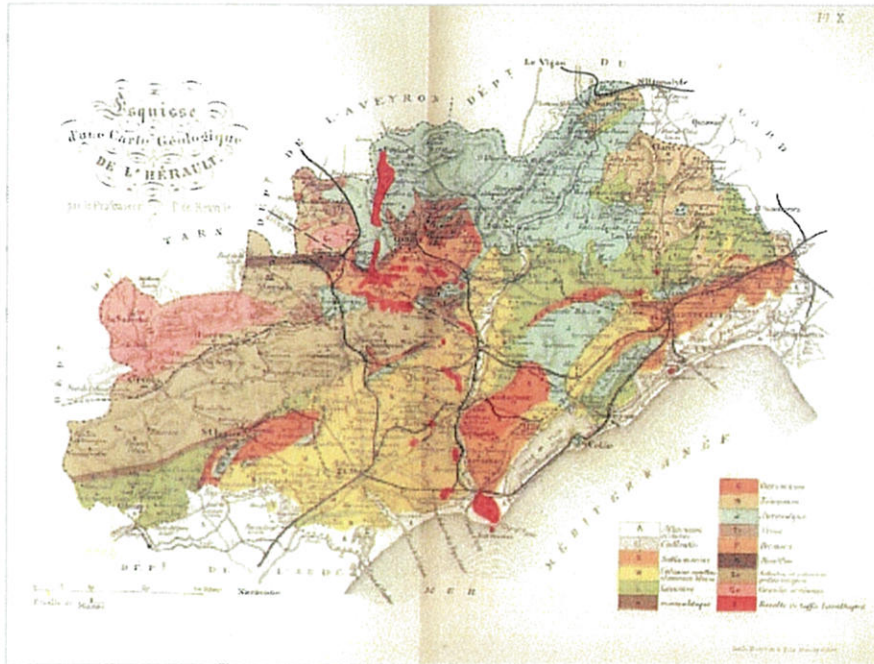
Le 26 janvier 1783, Etienne Giral adresse à l'intendant du Languedoc une bouteille et une chopine faites en verre appelé *de basalte*. C'est dans le cadre des *Journées européennes du patrimoine*, le 18 septembre 2005, au Mas de Baumes (Ferrières-les-Verreries – Hérault), qu'Allain Guillot renouvelle l'expérience de Chaptal.

Les matériaux utilisés :

Au cours de cette expérimentation archéologique deux matières vitreuses sont utilisées, le basalte et l'obsidienne.

1- Le basalte

Le département de l'Hérault est traversé de coulées basaltiques du nord (Lodévois) au sud (Agathois) et riche de quelques affleurements dans la région de Montpellier⁽²⁾. Jean-Antoine Chaptal recommandait aux verriers le basalte de Montferrier, localité au nord de Montpellier.




© Paul de Rouville — 1876 -

Pour des raisons techniques c'est celui situé dans la commune de Nizas qui a été utilisé. La *Société Travaux et Carrières du Sud-ouest*, qui exploite ce gisement, a aimablement fourni du basalte broyé (pulvérulent) indispensable à une bonne fonte de la composition. L'analyse de ses principaux composants est la suivante :

Si O ₂	44,28%
Al ₂ O ₃	13,60%
Fe O	9,74%
Fe ₂ O ₃	6,60%
PF	3,50%
Ca O	8,29%
Mg O	8,12%
Na	1,60%
K ₂ O	1,55%
Ti O ₂	0,76%
Na ₂ O	0,67%
Ba SO ₄	0,43%
P ₂ O ₅	0,38%
Mn O	0,12%


Les bouteilles en *verre noir façon d'Angleterre* (type 18^e siècle) ont été soufflées à partir de deux compositions :

Composition	BOISSE
Sable des Landes	4,500Kg
Basalte	6,000Kg
Carbonate de soude	2,940Kg
Carbonate de chaux	0,600Kg
Nitrate de soude	0,450Kg
Carbonate de potasse	0,000Kg
Alumine hydratée	0,000Kg
Total	14,490Kg



La composition *Boisse* a donné un verre vert-brun très foncé, pratiquement opaque, qui lui vaut l'appellation *verre noir*.

Composition	BAUMES
Sable des Landes	4,300Kg
Basalte	3,600Kg
Carbonate de soude	1,000Kg
Carbonate de chaux	0,500Kg
Nitrate de soude	0,240Kg
Carbonate de potasse	1,100Kg
Alumine hydratée	0,500Kg
Total	11,240Kg



La composition *Baumes* a fait apparaître un verre vert-foncé transparent. Cette composition, par rapport à la précédente, a fait l'objet d'une « addition de carbonate de potasse et d'alumine...pour modifier la viscosité du verre, sans résultats probants. Le fait de remplacer une partie de la soude par de la potasse a modifié la couleur du verre qui est moins jaunâtre et plus vert. » (Allain Guillot)

2 – L'obsidienne :

L'utilisation de ce verre volcanique, absent des gisements de laves de France, n'a pas été envisagée par Jean-Antoine Chaptal. Toutefois il paraissait intéressant de compléter l'expérimentation avec ce nouveau matériau.

L'obsidienne utilisée provient du site volcanique du Monte Arci (gisement SC) situé dans la commune de Pau en Sardaigne ⁽³⁾.

L'analyse des principaux composants est la suivante :

Si O ₂	73,67%	
Al ₂ O ₃	14,20%	
Fe ₂ O ₃	1,89%	
Ca O	0,85%	
Na ₂ O	3,23%	
K ₂ O	5,50%	
Ti O ₂	0,27%	
Mn O	0,03%	

La nature chimique de l'obsidienne a obligé Alain Guillot à élaborer une composition adaptée :

Obsidienne	1,300Kg	
Carbonate de soude	0,350Kg	
Carbonate de chaux	0,180Kg	
Nitrate de soude	0,055Kg	
Borax	0,060Kg	
Arsenic	0,010Kg	

Le verre obtenu par la fusion de cette composition à base d'obsidienne a permis de réaliser des verres à jambe et des petites bouteilles d'une couleur différente du verre à base de basalte : verre vert clair transparent, couleur qui s'explique par une faible teneur en fer dans l'obsidienne (1,89% contre 16,34% dans le basalte).

De l'expérimentation à la production industrielle :

Les travaux d'Allain Guillot ont mis en évidence la faisabilité de l'expérimentation mise en place en 1783 par Jean-Antoine Chaptal. Malgré l'abondance des gisements de basalte dans l'Hérault cette expérience ne débouchera sur aucune application industrielle. Trois facteurs semblent compromettants :

- Les difficultés d'extraction et de broyage du basalte local, roche dure ;
- Les difficultés de transport des lieux d'extraction vers les verreries situées dans les bassins miniers ;
- L'hétérogénéité des composants minéraux des différentes émissions de basalte, obligeant les verriers à concevoir des compositions adaptées à chaque extraction de roches.

À ce jour il n'existe aucun document d'archive confirmant une utilisation industrielle du basalte. Il semble, par contre, que l'idée de Chaptal ne soit pas unique et que d'autres expériences aient été tentées dans les autres régions volcaniques de France et peut-être d'Europe, débouchant sur de petites productions.

L'analyse chimique de quelques bouteilles au *verre noir* provenant ces régions pourraient alors mettre en évidence l'utilisation du basalte.

Il reste, à l'issue des travaux d'Allain Guillot, à analyser ses verres au basalte et à l'obsidienne afin d'obtenir des bases de référence indispensables à toutes comparaisons futures.

Alain Riols

Rennes 1/12/2007

Notes:

1 – Péronnet Michel (sous la direction de) : « CHAPTAL » Privat, Toulouse, 1988 :

- Michel Henri « Les chemins de la réussite » p. 25,
- Gourdin Pierre « Professeur de chimie » p. 63.

2 – De Rouville Paul : « Introduction à la description géologique du département de l'Hérault », Boehm et fils, Montpellier, 1876.

3 – Costa Laurent-Jacques : « L'obsidienne. Un témoin d'échanges en Méditerranée préhistorique » Ed. Errance, Paris, 2007, p. 27 et 63.